

Barcelona, 1 de desembre de 2007

**REUNITS:**

D'una part, el senyor Josep Maria Sabaté i Guasch, director del Servei Català de la Salut (CatSalut),

i de l'altra part, el senyor Joaquin Ramón Pellejà Pellajà, administrador únic de l'entitat Atenció Primària Alt Camp, SLL.

**ACTUEN:**

El primer, en nom i representació del CatSalut, de conformitat amb el que disposa l'article 17 de la Llei 15/1990, de 9 de juliol, d'ordenació sanitària de Catalunya, i l'Acord del Consell de Direcció del CatSalut de 27 de gener de 1993, de delegació de funcions d'aquest òrgan en el director del Servei, al qual es va donar publicitat mitjançant resolució del Conseller de Sanitat i Seguretat Social de 7 d'abril de 1993 (DOGC número 1737, de 26 d'abril de 1993).

i el segon en nom i representació de l'entitat Atenció Primària Alt Camp, SLL, núm. NIF B43643949, en virtut d'escriptura pública, amb número de protocol 620, autoritzada en data 1 de juny de 2001, pel notari Sr. Manuel Rius Verdú de l'Il.lustre Col.légi de Catalunya.

**ANTECEDENTS ADMINISTRATIUS:**

- I. Per resolució del director del CatSalut de data 31 de juliol de 2007 s'aprova la despesa i l'expedient per a la contractació mitjançant concurs de la gestió de serveis d'atenció primària de salut en l'àmbit de l'ABS Alt Camp Oest. L'import inicial de la contractació s'especifica en el quadre de característiques adjunt al Plec de clàusules administratives que la regeix.
- II. En data 30 de juliol de 2007 es realitza la fiscalització prèvia d'aquesta contractació.

- III. Per Resolució del director del CatSalut de data 6 de novembre de 2007, s'adjudica la contractació de la gestió de serveis d'atenció primària de salut en l'àmbit de l'ABS Alt Camp Oest, a l'entitat Atenció Primària Alt Camp, SLL.

## I. CLÀUSULES RELATIVES A LA CONCESSIÓ:

**Primera:** L'entitat Atenció Primària Alt Camp, SLL a partir d'ara l'entitat adjudicatària, es compromet a realitzar els serveis d'atenció primària de salut en l'àmbit de l'ABS Alt Camp Oest, amb estricta subjecció a les clàusules d'aquest contracte, al plec de clàusules administratives particulars i als annexos, els quals s'hi adjunten.

**Segona:** L'entitat contractada portarà a terme la gestió dels serveis assistencials objecte d'aquest contracte a l'edifici propietat del CatSalut anomenat CAP Alcover, ubicat al carrer Fonts de la Glorieta, s/n d'Alcover (Tarragona), inscrit en el registre de centres, serveis i establiments sanitaris de la Direcció General de Recursos Sanitaris del Departament de Salut, amb el número E43557810.

L'entitat haurà de portar a terme les actuacions necessàries per tal que els locals on s'ubiqui el CAP compleixin estrictament amb els requeriments legals que els afectin. El CAP haurà de tenir degudament actualitzades:

- La llicència ambiental
- L'autorització administrativa
- L'acreditació, en cas que ho requereixi el Departament de Salut

Pel que fa a la llicència ambiental i autorització administrativa, caldran, a més de la primera obtenció, les corresponents a les revisions periòdiques en els terminis que la llei disposi.

**Tercera:** L'adjudicatari podrà utilitzar l'immoble aportat pel CatSalut, sempre que ho faci per si mateix i el destini en tot moment al desenvolupament dels serveis assistencials, per la qual cosa respecte d'ell podrà constituir i formalitzar vàlidament aquells contractes o negocis jurídics que siguin necessaris per a la normal execució dels serveis objecte de la concessió, sempre amb l'autorització del CatSalut que s'haurà d'instrumentar per escrit. Tanmateix no podrà fer cap acte de disposició sobre el mateix, ni gravar-lo de cap manera, ni cedir-lo en favor d'un tercer.

L'adjudicatari usarà l'edifici i els equipaments que es descriuen en els annexos 2 i 3 del plec de clàusules administratives particulars, en els termes i condicions previstos en la clàusula 26a del plec de clàusules administratives particulars.

Generalitat de Catalunya  
Departament de Salut





**Quarta:** El cànon anual mínim de la concessió serà de 14.167,34 EUR, import corresponent a l'any 2006, el qual s'actualitzarà d'acord amb l'índex oficial de preus al consum de l'any 2007 que publiqui l'Institut Nacional d'Estadística.

Aquest cànon tindrà periodicitat anual a partir de la data d'inici de la vigència del contracte i, per als anys successius, s'actualitzarà d'acord amb l'índex oficial de preus al consum publicat per l'Institut Nacional d'Estadística.

L'import del cànon serà abonat per l'adjudicatari per anys vençuts. L'Àrea de Recursos del CatSalut comunicarà, anualment, a l'adjudicatari, l'import del cànon actualitzat amb l'índex de preus al consum corresponent i les dades bancàries del compte restringit d'ingressos del CatSalut, al qual s'ha de realitzar la transferència bancària.

S'entendran compresos, a tots els efectes, els impostos de qualsevol índole que gravin la gestió dels serveis i, en particular, l'Impost sobre el Valor Afegit (IVA).

En el cas que l'adjudicatari incorregués en mora, el CatSalut podrà exigir el cobrament per la via de constrenyiment, sense perjudici de declarar la resolució del contracte per causa d'incompliment.

## II. CLÀUSULES RELATIVES A LA CONTRACTACIÓ DE SERVEIS SANITARIS:

**Cinquena:** L'entitat Atenció Primària Alt Camp, SLL prestarà a la població que hagi de ser atesa per compte del CatSalut els serveis sanitaris descrits a la clàusula 25a i a l'annex 1 del plec de clàusules administratives particulars el qual s'hi adjunta, i d'acord amb la normativa vigent.

Tanmateix, per a dur a terme els serveis sanitaris objecte d'aquest contracte, el centre disposarà dels recursos humans que es determinin a la clàusula 27a de l'esmentat plec de clàusules administratives.

Si circumstàncies excepcionals motiven que l'entitat proveïdora no pugui proporcionar algunes de les prestacions contractades, aquest fet s'ha de posar en coneixement de la regió sanitària corresponent i l'entitat Atenció Primària Alt Camp, SLL s'ha d'encarregar del compliment de les prestacions i de l'abonament de les despeses que això generi.

**Sisena:** Les característiques dels serveis i les activitats que són objecte de la present contractació, d'acord amb el que preveu el Decret 345/2001, de 24 de desembre, pel qual es regula l'establiment dels convenis i contractes de gestió de serveis sanitaris en l'àmbit del Servei Català de la Salut, s'especifiquen en el plec de clàusules administratives particulars i annexos al present contracte.

**Setena:** Pels serveis que es prestin a la població que hagi de ser atesa per compte del CatSalut, el CatSalut abonarà la quantitat que resulti de l'adjudicació.

Generalitat de Catalunya  
Departament de Salut

*[Handwritten signature]*

En cas de pròrroga del contracte, el procediment d'actualització de la contraprestació econòmica, és farà d'acord i com a màxim amb l'increment de l'índex oficial de preus al consum que faci públic l'Institut Nacional d'Estadística.

**Vuitena:** El procediment d'actualització de les tarifes autoritzades pels serveis que es prestin als usuaris que no s'atenguin per compte del CatSalut tindrà caràcter anual i es farà d'acord amb els imports de referència de l'Ordre de preus públics de Institut Català de la Salut. La proposta d'actualització es trametrà al director del CatSalut per a la seva aprovació.

Les tarifes diferenciaran la primera de les successives visites.

**Novena:** El sistema de pagament, d'acord amb l'article 8 del Decret 345/2001, de 24 de desembre, tindrà per objectiu la millora de l'eficiència dels serveis, tot incentivant la seva qualitat assistencial.

La informació que es derivi dels indicadors assistencials de l'annex 1, referent a la monitorització i avaluació del contracte ha de ser una eina que permeti el gradual ajustament de l'actual sistema de pagament a l'avenç dels serveis en el sistema d'informació per a la gestió sanitària.

El sistema de pagament es descriurà a cadascuna de les clàusules addicionals, en funció dels objectius a assolir, i reflectirà la proporció entre el pagament fix i el percentatge variable.

Les clàusules addicionals hauran d'incloure, a més de la descripció del propi sistema de pagament els extrems següents:

- La seva vigència.
- El tipus de serveis expresament contractats.
- La informació sanitària a aportar d'acord amb els temes previstos a l'annex 1 del plec de clàusules administratives particulars.
- Amb caràcter excepcional, la informació de caràcter econòmic amb la periodicitat que s'estableixi a la vista de la situació econòmico-financera del centre.
- El sistema de regularització de cada clàusula addicional.

**Desena:** El CatSalut abonarà els serveis adjudicats que, en compliment d'aquest contracte, presti l'entitat proveïdora, d'acord amb les previsions reflectides a les clàusules addicionals, les quals s'actualitzaran anualment.

Les anualitats senceres adjudicades per l'any 2007 dels serveis objecte d'aquest contracte són les següents:

Equip d'Atenció Primària:	1.226.193,24 EUR
Productes intermedis:	103.040,59 EUR
Tires reactives:	25.518,30 EUR

Aquestes quantitats es periodificaran des de la data de vigència del contracte, d'acord amb el que s'assenyala a les clàusules addicionals.

L'entitat contractada percebrà la contraprestació econòmica mitjançant l'aplicació pressupostària 251510000/4110.

**Onzena:** Les factures per al pagament de les activitats realitzades per compte del CatSalut s'han de presentar a la regió sanitària corresponent, d'acord amb el que es determini a les instruccions de facturació pertinents i han d'incloure les despeses ocasionades per tots els conceptes que es determinin a les corresponents clàusules addicionals. La confecció de les factures s'ajustarà a les normes i instruccions vigents.

L'entitat ha de presentar, separadament i de forma diferenciada per a cadascuna de les entitats gestores de la Seguretat Social i/o serveis de salut de les comunitats autònomes, les factures corresponents als malalts residents fora de Catalunya.

També ha de presentar una factura diferenciada per als malalts atesos en virtut dels diferents contractes internacionals, tot especificant de quin contracte es tracta.

**Dotzena:** Les despeses ocasionades per l'atenció a accidentats de trànsit o per accidents laborals que pateixin persones protegides per una mútua d'accidents de treball i malalties professionals hauran de ser facturades a les corresponents entitats asseguradores.

**Tretzena:** L'atenció especialitzada es realitzarà en els centres hospitalaris de la XHUP de la zona d'influència. El flux de malalts s'atendran als criteris generals que marqui la regió sanitària. En qualsevol cas, es respectarà l'opinió del usuari per escollir el centre hospitalari que desitgi per a ser atès.

Per tal d'evitar trasllats innecessaris als usuaris, de comú acord entre l'entitat Atenció Primària Alt Camp, SLL, els hospitals de la zona i la regió sanitària corresponent, s'establirà un circuit de derivació que permeti la citació dels malalts des del propi centre hospitalari. Aquest circuit de derivació assegurarà que l'usuari no farà cap tràmit administratiu per accedir a l'atenció especialitzada. L'entitat Atenció Primària Alt Camp, SLL, serà la responsable del disseny i implementació de l'esmentat circuit.

**Catorzena:** L'entitat contractada haurà d'aportar, abans del 30 de juny de cada any, el compte de pèrdues i guanys i el balanç de situació de l'any anterior. Si els ingressos per prestació de serveis assistencials per compte del CatSalut haguessin estat superiors als 3.005.060,52 euros, l'entitat haurà de presentar aquests estats anuals degudament auditats.

**Quinzena:** L'entitat proveïdora ha de presentar abans del 31 d'octubre de l'any en curs la seva oferta de serveis d'acord amb les directrius que oportunament el CatSalut li indicarà.

Tanmateix, per tal que l'atenció sanitària que presti l'entitat s'englobi en el marc que determina el Pla de Salut, cal que les propostes d'obertura de nous serveis estiguin d'acord amb l'esmentat Pla de Salut de Catalunya.

Així doncs, l'entitat es compromet a aportar aquelles previsions de les seves línies estratègiques, tant des del punt de vista sanitari com econòmic, en els terminis i formats que determini el CatSalut.

**Setzena:** El CatSalut podrà establir, quan les condicions particulars del centre així ho aconsellin, l'obligatorietat de presentar un Pla Econòmic d'Empresa a tres anys.

**Dissetena:** L'Ordre SSS/38/2004, de 20 de febrer, modificada per l'Ordre SLT/320/2005, de 7 de juliol, estableix una prova pilot per a la implantació d'un sistema de compra de serveis de base poblacional. És voluntat del CatSalut anar estenent aquesta prova pilot a d'altres àmbits geogràfics a més dels establerts a les citades Ordres, fins assolir la totalitat del territori català.

És per això que l'entitat contractada, en el cas que ja sigui participant de l'esmentada prova pilot per a la implementació d'un sistema de compra de serveis de base poblacional, o ho sigui en el futur, es regirà, també, per la normativa que a tal efecte dicti el Departament de Salut.

### III. CLÀUSULES GENERALS:

**Divuitena:** L'entitat concertada presta la seva conformitat al plec de clàusules administratives particulars i als annexos que regeixen per a aquest contracte, i en signa un exemplar que s'hi adjunta, i se sotmet, per a tot allò que no hi estigui previst, als preceptes del Decret 345/2001, de 24 de desembre, i del Text refós de la Llei de contractes de les administracions públiques, aprovat pel Reial decret legislatiu 2/2000, de 16 de juny, i de les normes que la desenvolupen.

**Dinovenena:** La vigència d'aquest contracte s'estén des de l'1 fins el 31 de desembre de 2007. No obstant això es podrà prorrogar per períodes d'un any. La durada inicial del contracte, més les seves pròrrogues, no podrà ultrapassar els sis anys.

D'acord amb l'article 7 del Decret 345/2001, de 24 de desembre, es formalitzaran anualment les clàusules addicionals relatives a la contraprestació econòmica.

Aquest contracte substitueix qualsevol altre conveni o contracte subscrit pel CatSalut per a la prestació dels serveis objecte d'aquest contracte amb l'entitat.

**Vintena:** Per tal de respondre a l'exacte compliment d'aquest contracte, s'ha constituït a favor del CatSalut una garantia definitiva per import de 13.547,52 EUR a la Caixa General de Dipòsits de la Generalitat de Catalunya segons s'acredita per l'exhibició del corresponent resguard en aquest acte.

**Vint-i-unena:** L'òrgan de contractació podrà modificar el present contracte d'acord amb el que s'assenyala a l'article 101 del Text refós de la Llei de contractes de les administracions públiques i el que es recull en la clàusula 36a del plec de clàusules administratives particulars.

**Vint-i-dosena:** Seran causes de resolució i extinció d'aquest contracte, les previstes a la clàusula 37a del plec de clàusules administratives particulars.

**Vint-i-tresena:** La liquidació del contracte es farà conforme l'establert a la clàusula 38a del plec de clàusules administratives particulars.

**Vint-i-quatrena:** Corresponen al director del CatSalut les prerrogatives d'interpretació, modificació i suspensió d'aquest contracte, en la forma i les condicions previstes per la normativa sobre contractació administrativa, que és d'aplicació a aquest contracte.

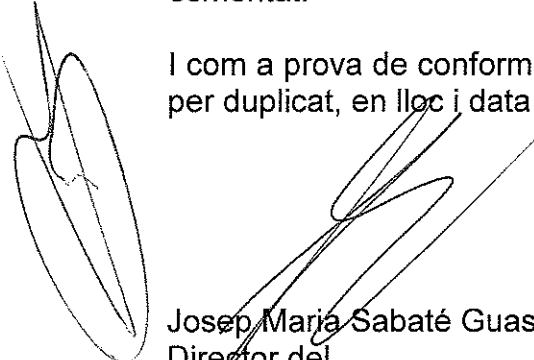
**Vint-i-cinquena:** Aquest contracte és de naturalesa administrativa i, per tant, aquelles qüestions litigioses que puguin presentar-se durant la seva execució seran resoltes pel director del CatSalut, els acords del qual posaran fi a la via administrativa. Contra aquests acords podrà posar-se recurs contenciós administratiu, d'acord amb allò que disposa la Llei reguladora de la jurisdicció contenciosa administrativa.

La Regió Sanitària corresponent vetllarà per l'organització i compliment d'aquest contracte.


**Vint-i-sisena:** El present conveni s'inscriu amb el codi AP 01/07.

De conformitat amb el que estableix l'apartat 3 de l'Acord del Consell de Direcció del CatSalut de 27 de gener de 1993, de delegació de funcions d'aquest òrgan en el director del Servei, el present contracte serà sotmès a la ratificació del Consell esmentat.

I com a prova de conformitat i perquè hi quedi constància se signa aquest contracte, per duplicat, en lloc i data abans esmentats.



Josep Maria Sabaté Guasch  
Director del  
Servei Català de la Salut



Joaquin Ramón Pellejà Pellajà  
Administrador únic  
Atenció Primària Alt Camp, SLL

**Objecte: Contractació de la gestió dels serveis sanitaris  
en l'àmbit de l'Àrea Bàsica de Salut Alt Camp Oest**

QUADRE DE CARACTERÍSTIQUES

- A) Forma d'adjudicació:** Procediment obert, mitjançant concurs.
- B) Cànon mínim:** 14.167,34 euros
- C) Garantia provisional:** 6.773,76 euros (0,5 % de l'import anual total de licitació).
- D) Garantia definitiva:** 1 % sobre l'import d'adjudicació.
- F) Termini d'execució:** des de la data de la signatura del contracte fins al 31 de desembre de 2007.
- G) Posició pressupostària:** D/251510000/4110.
- H) Preu màxim del contracte de gestió de serveis a les persones usuàries del sistema sanitari públic:** 1.354.752,13 euros.  
Equip d'atenció primària : 1.226.193,24 euros.  
Productes intermedis: 103.040,59 euros.  
Tires reactives: 25.518,30 euros.
- I) Preu mensual:** 112.896,01 euros  
Equip d'atenció primària: 102.182,77 euros.  
Productes intermedis: 8.586,72 euros.  
Tires reactives: 2.126,53 euros.
- J) Preu de licitació:** 338.688,04 euros (01/10/07 al 31/12/07).  
Equip d'atenció primària: 306.548,31 euros.  
Productes intermedis: 25.760,15 euros.  
Tires reactives: 6.379,58 euros.
- k) Exercici:** 2007.
- l) Revisió de preus:** Sí, en cas de pròrroga. La revisió de tarifes adjudicades només podrà tenir lloc quan el contracte s'hagi executat en el 20 % del seu import i hagi transcorregut un any des de la seva adjudicació.

Expedient AP\_01/07



## PLEC DE CLÀUSULES ADMINISTRATIVES PARTICULARS QUE REGEIX PER A LA CONTRACTACIÓ DE LA GESTIÓ DELS SERVEIS SANITARIS EN L'ÀMBIT DE L'ÀREA BÀSICA DE SALUT ALT CAMP OEST.

### I. Disposicions generals

#### 1. Servei objecte del contracte i característiques

L'objecte del contracte de gestió de serveis és la contractació de serveis d'atenció primària de salut en l'àmbit de l'àrea bàsica de salut Alt Camp Oest que inclourà els serveis de:

- \* Equip d'atenció primària.
- \* Productes intermedis.
- \* Tires reactives.

L'annex 1, que té la condició de Plec de prescripcions tècniques particulars (document sobre la provisió dels serveis sanitaris en l'àmbit de l'ABS Alt Camp Oest, recull les característiques específiques dels serveis que haurà de prestar l'adjudicatari.

#### 2. Règim jurídic del contracte

Aquesta contractació té caràcter administratiu i es regeix pel present Plec de clàusules administratives i d'explotació particulars i, amb caràcter general, pel Decret 345/2001, de 24 de desembre, pel qual es regula l'establiment dels convenis i contractes de gestió de serveis sanitaris en l'àmbit del CatSalut; pel Text refós de la Llei de contractes de les administracions públiques, aprovat pel Reial decret legislatiu 2/2000, de 16 de juny (TRLCAP); pel Reglament general de la Llei de contractes de les administracions públiques, aprovat pel Reial decret 1098/2001, de 12 d'octubre (RGLCAP), i, supletòriament, per les restants normes del dret administratiu i, en el seu defecte, les normes de dret privat.

Els serveis objecte d'aquest contracte s'hauran de prestar d'acord amb la Llei 15/1990, de 9 de juliol, d'ordenació sanitària de Catalunya, modificada per la Llei 11/1995, de 29 de setembre, i la seva normativa específica.

#### 3. Cànon

El cànon anual mínim serà de 14.167,34 euros, import corresponent a l'any 2006, el qual s'actualitzarà d'acord amb l'índex oficial de preus al consum de l'any 2007 que publiqui l'Institut Nacional d'Estadística.

Aquest cànon tindrà periodicitat anual a partir de la data d'inici de la vigència del contracte i, per als anys successius, s'actualitzarà d'acord amb l'índex oficial de preus al consum publicat per l'Institut Nacional d'Estadística.



**CatSalut**

Servei Català  
de la Salut

CatSalut Generalitat de Catalunya  
 Servei Català de la Salut Departament de Salut  
 Àrea de Recursos  
 Direcció d'Assessoria Jurídica  
 El cap de la Oficina d'Assessoria Jurídica  
 Barcelona, - 9 JUL. 2007

Generalitat de Catalunya  
 Departament de Salut  
 Servei Català de la Salut  
 Àrea de Recursos  
 Direcció d'Assessoria Jurídica

- 9 JUL. 2007

L'import del cànon serà abonat per l'adjudicatari per anys vençuts. L'Àrea de Recursos del CatSalut comunicarà, anualment, a l'adjudicatari, l'import del cànon actualitzat amb l'índex de preus al consum corresponent i les dades bancàries del compte restringit d'ingressos del CatSalut, al qual s'ha de realitzar la transferència bancària.

En el cas que l'adjudicatari incorregués en mora, el CatSalut podrà exigir el cobrament per la via de constrenyiment, sens perjudici de declarar la resolució del contracte per causa d'incompliment.

Tant en les ofertes que formulin els licitadors com en el pressupost d'adjudicació s'entendran compresos, a tots els efectes, els impostos de qualsevol índole que gravin la gestió dels serveis i, en particular, l'impost sobre el valor afegit (IVA).

#### 4. Durada del contracte

La vigència del contracte s'estén fins al 31 de desembre de 2007. No obstant això, es podrà prorrogar per períodes d'un any. A aquest efecte, tal com preveu la clàusula anterior, s'hauran de subscriure les clàusules de pròrroga corresponents.

La durada inicial del contracte més les seves pròrroques no podrà ultrapassar els sis anys.

#### 5. Forma d'adjudicació

El contracte s'adjudicarà pel procediment obert, mitjançant concurs, d'acord amb el que disposa l'article 159.1 del TRLCAP.

## II. De les clàusules especials de licitació

#### 6. Capacitat per contractar

6.1. El contractista haurà de ser una persona jurídica i ha de trobar-se en possessió de la plena capacitat d'obrar, acreditar la seva solvència econòmica, financera i tècnica de conformitat amb els articles 16 al 19 del TRLCAP i, específicament, el què s'estableix en les clàusules 10.2f i 10.4.

El contractista ha d'acreditar que no es troba inclòs en alguna de les causes d'incompatibilitat per contractar que estableix l'article 20 del TRLCAP.

#### 6.2 Empreses estrangeres.

- a) La capacitat d'obrar de les empreses no espanyoles d'Estats membres de la Comunitat Europea o signataris de l'Acord sobre l'Espai Econòmic Europeu s'acreditarà mitjançant la inscripció en els registres o la presentació de les certificacions que s'indiquen en l'annex I del RGLCAP.

- b) La capacitat d'obrar de les empreses estrangeres no compreses en el punt anterior s'acreditarà mitjançant informe emès per la Missió Diplomàtica Permanent o per l'Oficina Consular d'Espanya corresponent al domicili de l'empresa, on es farà constar, prèvia acreditació per part de l'empresa, que aquesta figura inscrita en el registre local professional, comercial o anàleg, o, en el seu defecte, que actua habitualment en l'àmbit de les activitats corresponents a l'objecte del contracte.

En aquests supòsits, a més, haurà de presentar-se un informe de la Missió Diplomàtica Permanent d'Espanya o de la Secretaria General de Comerç Exterior del Ministeri d'Economia sobre la condició d'Estat signatari de l'Acord sobre Contractació Pública de l'Organització Mundial del Comerç, sempre que es tracti de contractes de quantia igual o superior a la prevista en els articles 135.1, 177.2 i 203.2 de la Llei, o en cas contrari, l'informe de reciprocitat a què es refereix l'article 23.1 de la Llei.

- c) Juntament amb la proposició, l'empresa haurà de presentar una declaració solemne conforme se sotmet a la jurisdicció dels jutjats i tribunals espanyols de qualsevol ordre per a totes les incidències que, directament o indirectament, sorgeixin del contracte.

Les entitats estrangeres podran eximir-se de lliurar aquesta documentació si es troben inscrites en el registre electrònic d'empreses licitadores de la Generalitat de Catalunya segons preveu el Decret 107/2005, de 31 de maig, de creació del registre electrònic d'empreses licitadores de la Generalitat de Catalunya.

## 7. Unió d'empresaris

7.1. L'Administració podrà contractar també amb unions d'empresaris que es constitueixin temporalment amb aquest objecte, d'acord amb l'article 24 de la TRLCAP i del RGLCAP, que s'obligaran solidàriament davant del CatSalut.

7.2. En aquest cas, cadascuna de les empreses participants de la unió acreditarà la seva personalitat i capacitat, mitjançant la documentació que s'especifica en la clàusula 10; la participació de cada una d'elles en l'agrupació, i designarà la persona o entitat que, durant la vigència del contracte, n'exercirà la plena representació amb poders suficients per exercitar els drets i complir les obligacions que es derivin del contracte.

7.3. Prèviament a la signatura del contracte, i en cas de resultar-ne adjudicatari, s'haurà de formalitzar la unió d'empresaris en escriptura pública.

7.4. La durada de la unió temporal d'empresaris haurà de coincidir amb la del contracte fins que aquest s'extingeixi.

- 9 JUL 2007

## 8. Garantia provisional

Per concórrer a aquest procediment obert, mitjançant concurs, serà requisit necessari, d'acord amb l'article 38.1 del TRLCAP, la constitució d'una garantia provisional per l'import de 6.773,76 euros.

En cas d'unió temporal d'empresaris, la garantia provisional podrà constituir-se per una o algunes de les empreses participants, sempre que en el seu conjunt es garanteixi la quantia requerida i es garanteixi solidàriament a tots els integrants de la unió temporal d'empresaris.

La garantia provisional s'ha de constituir per qualsevol dels mitjans previstos a l'article 35.1 del TRLCAP i d'acord amb el que preveuen l'article 55 i següents del RGLCAP, i amb subjecció als models aprovats en els annexos III a VI de l'esmentat Reglament.

Si la garantia es constitueix en metàl·lic o en valors, haurà de fer-se el seu dipòsit a la Caixa General de Dipòsits de la Generalitat de Catalunya, o en alguna de les seves sucursals territorials, i aportar el resguard original, justificatiu al seu ingrès.

La garantia provisional serà retornada als licitadors després de l'adjudicació. La garantia serà retinguda a l'empresari inclòs en la proposta d'adjudicació o a l'adjudicatari i incautada a les empreses que retirin injustificadament la seva proposició abans de l'adjudicació.

## 9. Proposicions

9.1. L'empresari ha de presentar la seva proposició acompanyada de la documentació que es detalla en la clàusula 10.

9.2. Cada licitador no podrà presentar més d'una proposició. La manca d'acompliment d'aquesta norma donarà lloc a la desestimació automàtica de totes les que hagués presentat.

9.3. La presentació de la proposició per concursar comporta, per part de l'empresari, l'acceptació incondicionada de les clàusules d'aquest Plec i la declaració responsable que reuneix totes i cadascuna de les condicions exigides per contractar amb l'Administració.

## 10. Documentació

10.1. La documentació es presentarà en dos sobres (A i B), tancats i signats pel licitador o persona que el representi, i hauran d'indicar el concurs al qual concorren, nom i cognoms de qui signi la instància i el caràcter amb què ho fa, tot això de forma llegible. En cadascun dels sobres es farà constar en un full independent el seu contingut, enunciat numèricament. Els sobres inclouran la documentació següent.

## 10.2. Sobre A. Documentació personal

- a. Instància. (S'acompanya model.)
- b. Còpia autenticada del document nacional d'identitat de la persona que signa la instància i número d'identificació fiscal de l'empresa.  
Aquest document pot ser substituït per la inscripció en el registre electrònic d'empreses licitadores de la Generalitat de Catalunya.
- c. Còpia autèntica o testimoni de l'escriptura de constitució o de modificació de la societat inscrita en el registre mercantil, si es tracta d'una societat mercantil, o en el Registre que correspongui, si es tracta d'un altre tipus de persona jurídica.  
Aquest document pot ser substituït per la inscripció en el registre electrònic d'empreses licitadores de la Generalitat de Catalunya.
- d. Original de l'escriptura d'apoderament notarial, atorgada per la persona amb poders suficients quan s'actuï en nom d'una altra persona jurídica. No s'admetrà còpia simple o testimoni d'aquesta escriptura.

En cas que el licitador hagi validat en qualsevol dels serveis jurídics de la Generalitat de Catalunya l'escriptura de l'apoderament notarial, únicament haurà de presentar l'escrit de validació, el qual haurà d'especificar que la capacitat del representant ho és per a qualsevol contracte amb l'Administració de la Generalitat. Aquest escrit tindrà una validesa de sis mesos a comptar des de la data de l'expedició.

Per tal de portar a terme la validació de les escriptures de poders, els licitadors s'hauran de posar en contacte amb la Divisió d'Assessoria Jurídica del CatSalut i concertar cita prèvia amb el personal tècnic competent, la qual serà com a màxim el dia abans a la finalització del termini de presentació de les ofertes, i aportarà l'original de l'escriptura de poders i còpia compulsada del DNI de l'apoderat.

Aquest document pot ser substituït per la inscripció en el registre electrònic d'empreses licitadores de la Generalitat de Catalunya.

En tot cas, s'haurà d'adjuntar declaració responsable de la persona física (apoderat, administrador, etc.) que representi a la persona jurídica, conforme la representació que ostenta continua vigent.

- e. Atès que l'edifici on es prestaran els serveis objecte de la present contractació és aportat pel CatSalut, els licitadors no hauran d'adjuntar la corresponent autorització administrativa. No obstant això, i un cop adjudicat el concurs, en l'expedient haurà de constar el corresponent canvi de titularitat de la gestió dels serveis que, des del CatSalut, se sol·licitarà d'ofici a la Direcció General de Recursos Sanitaris del Departament de Salut, prèviament a la signatura del contracte.

- f. Documentació acreditativa de la solvència tècnica de l'empresa, mitjançant la

- 9 JUL. 2007

9 JUL. 2007

presentació de la relació dels principals serveis o treballs realitzats en els últims tres anys que inclogui l'import, dates i beneficiaris públics o privats dels mateixos.

- g. La documentació suficient que acrediti la seva solvència financera, mitjançant la presentació de l'estat de comptes anuals de l'entitat, dels dos darrers exercicis, o els seus extractes, auditat o signat pels administradors del qual es desprengui que l'entitat presenta una situació d'equilibri financer.

Si, per raons justificades, un licitador no pot facilitar la documentació indicada en el paràgraf anterior, podrà acreditar la seva solvència econòmica i financera per qualsevol altra documentació considerada suficient per la Mesa de Contractacions.

Aquest document pot ser substituït per la inscripció en el registre electrònic d'empreses licitadores de la Generalitat de Catalunya.

- h. Declaració responsable de no estar inclòs en cap de les prohibicions de contractar, d'acord amb els articles 15 a 20 del TRLCAP. Aquesta declaració inclourà expressament la circumstància de trobar-se al corrent del compliment de les obligacions tributàries i amb la Seguretat Social, sense perjudici que la justificació acreditativa d'aquests requisits s'exigeixi abans de l'adjudicació a qui hagi de ser adjudicatari del contracte, per la qual cosa se li concedeix un termini màxim de 5 dies hàbils. (annex B). Aquest document pot ser substituït per la inscripció en el registre electrònic d'empreses licitadores de la Generalitat de Catalunya.

- i. Declaració expressa per la qual el licitador accepta les condicions administratives i tècniques de la present contractació.

- j. Resguard original justificatiu d'haver constituït la garantia provisional.

- k. Per a les empreses estrangeres, la declaració de sotmetre's a la jurisdicció dels jutjats i tribunals espanyols de qualsevol ordre per a totes les incidències que de manera directa o indirecta poguessin ocórrer, amb renúncia al fur jurisdiccional que li pogués correspondre.

Aquest document pot ser substituït per la inscripció en el registre electrònic d'empreses licitadores de la Generalitat de Catalunya.

- l. En cas que el licitador pensi realitzar tota o part de l'activitat objecte de contracte en espais, amb equipaments o amb personal facilitat per d'altres institucions sanitàries, haurà d'aportar un certificat en què el centre col·laborador especifiqui la naturalesa de l'acord establert amb el licitador així com l'autorització administrativa de funcionament corresponent a l'activitat objecte del present concurs.

- 9 JUL 2007

- m. Declaració responsable de posseir en plantilla un nombre de treballadors i treballadores minusvàlids no inferior al 2 % als licitadors amb més de 50 persones en plantilla, tal com es preveu a l'article 38.1 de la Llei 13/1982, de 7 d'abril, d'integració social de minusvàlids.

Aquest requisit pot ser substituït per l'adopció d'alguna de les mesures alternatives previstes a l'article 2 del Reial decret 364/2005, de 8 d'abril, de compliment alternatiu amb caràcter excepcional de la quota de reserva en favor dels treballadors amb discapacitat. S'haurà d'especificar quina és la mesura alternativa que s'ha adoptat per part de l'entitat.

Aquest document pot ser substituït per la inscripció en el registre electrònic d'empreses licitadores de la Generalitat de Catalunya.

10.3. Els documents indicats hauran de ser presentats mitjançant original o còpia autenticada, a excepció d'aquells que específicament s'indica que han de ser originals. Les còpies simples i fotocòpies s'entendran com a no presentades.

Si els licitadors volen compulsar la documentació que aporten en la proposta, hauran de demanar telefònicament al personal de la recepció del CatSalut dia i hora per fer la compulsa, i aportar original i fotocòpia de la documentació en qüestió. El telèfon de contacte és el 93 403 85 85.

Tots els documents hauran d'ésser traduïts de forma oficial quan siguin lliurats en idiomes estrangers.

Els licitadors podran eximir-se de lliurar els documents **10.2 b, 10.2 c, 10.2 d, 10.2 g, 10.2 h, 10.2 k i 10.2 m**, si es troben inscrits en el Registre electrònic d'empreses licitadores de la Generalitat de Catalunya, segons preveu el Decret 107/2005, de 31 de maig, de creació del registre electrònic d'empreses licitadores de la Generalitat de Catalunya, que deroga el Decret 323/1998, d'1 de desembre, de creació del registre de licitadors de la Generalitat de Catalunya.

10.4. Sobre B. Documentació tècnica i proposició econòmica.

10.4.1. Documentació tècnica a aportar:

- a) Documentació que acrediti la qualitat de l'oferta amb relació als criteris de valoració següents:
- capacitat en la gestió de serveis d'atenció primària, i
  - grau d'implantació en el territori al qual pertany l'àrea bàsica de salut, els serveis de la qual són objecte de contracte i participació dels professionals.

b) Un projecte de normativa de funcionament intern que reculli les previsions següents:

- característiques dels serveis que prestarà;
- característiques dels recursos humans, i
- condicions de monitoratge i avaluació dels serveis.

c) Un projecte de pla d'actuació en matèria de sistema d'informació i tecnologia informàtica, amb indicació dels recursos tècnics i humans dels quals es disposarà, així com una relació d'equips, instrumental mèdic, maquinària i mitjans auxiliars dels quals l'empresa es compromet a disposar per portar a terme els serveis que haurà de prestar.

#### 10.4.2. Proposició econòmica

La proposta econòmica es redactarà segons el model que s'adjunta i en què constaran els extrems següents:

- Oferta dels serveis inclosos a l'objecte de la contractació: equip d'atenció primària, productes intermedis i tires reactives.
- Cànon.

L'oferta versarà sobre tots els aspectes del contracte (cànon i prestació de serveis).

Només s'admetran aquelles propostes econòmiques que estiguin correctament mecanitzades. No s'acceptarà cap oferta econòmica amb correccions, errades manifestes o esmenes.

La proposta econòmica **únicament** podrà presentar-se en el sobre B. En cas que un licitador presenti la seva proposta econòmica en el sobre A, serà exclòs del procés concursal.

En cas que en una oferta es proposi un preu superior al màxim, o d'alguns dels parcials, l'oferta serà desestimada automàticament.

Les propostes econòmiques han d'incloure les taxes i els impostos que puguin originar-se per la prestació del serveis. En tot cas s'entén que inclou l'impost sobre el valor afegit (IVA).

#### 11. Presentació d'ofertes

11.1. Els licitadors hauran de lliurar les seves proposicions, instància i sobres (A i B) a la Gerència de Compra i Avaluació de Serveis Assistencials del Servei Català de Salut, (Edifici Olímpia. Travessera de les Corts, 131-159. 08028 Barcelona), abans de les dotze hores de la data assenyalada a l'anunci publicat al Diari Oficial de la Generalitat de Catalunya com a finalització del termini de presentació d'ofertes.



11.2. Les proposicions poden ser trameses, d'acord amb l'article 80 del RGLCAP, per Correus dins del termini d'admissió establert.

El licitador haurà de justificar la data d'imposició de la tramesa a l'oficina de Correus i anunciar, a l'oficina receptora del CatSalut, la tramesa de l'oferta mitjançant telefax o telegrama, el mateix dia en què s'identifiqui el remitent i el destinatari, i el concurs al qual fa referència.

També podrà anunciar-se per correu electrònic a l'adreça indicada a l'anunci de licitació, si bé, en aquest cas, només serà vàlid si existeix constància de la transmissió i la recepció de les dates i del contingut íntegre de la comunicació i s'identifiqui fidedignament el remitent i el destinatari.

En el supòsit que, sense l'acompliment dels requisits indicats a les clàusules anteriors, la proposició arribi fora del termini anunciat, serà rebutjada.

Tanmateix, si la proposició arriba després dels 10 dies naturals següents a la finalització del termini, serà en tot cas rebutjada.

Les oficines o les dependències receptores de les proposicions lliuraran un rebut de cadascuna, en què consti: nom del licitador, denominació del concurs i dia i hora de presentació de la proposició.

11.3. La documentació lliurada no pot ser retirada sota cap concepte, excepte que la retirada de la proposició sigui justificada, tal com es preveu en l'article 80.5 del RGLCAP.

11.4. Finalitzat el termini de presentació de proposicions, les persones encarregades de l'oficina receptora redactaran un llistat de les proposicions rebudes i el lliuraran junt amb aquestes al secretari o secretària de la Mesa de Contractacions.

## 12. Publicitat

La convocatòria del concurs es publicarà al DOGC. L'import d'aquest anunci anirà a càrrec de l'adjudicatari, i serà d'un màxim de 400,00 euros.

En cas d'haver-hi diversos adjudicataris, es calcularà la quantia a pagar per cadascun d'ells en funció de l'import que els ha estat adjudicat.

## 13. Òrgans competents per a la tramitació i resolució del concurs

13.1. D'acord amb allò que preveu l'article 3.2 del Decret 345/2001, de 24 de desembre, l'òrgan de contractació del concurs és el director del CatSalut, per delegació del Consell de Direcció del CatSalut, per Acord d'aquest ens, pres el 27 de gener de 1993.

13.2. L'expedient serà tramitat per la Mesa de Contractacions.

La Mesa de Contractacions estarà constituïda per:

- El gerent de Compra i Avaluació de Serveis Assistencials qui presidirà la Mesa.
- Una persona representant de la Divisió de Recursos Econòmics.
- Una persona representant de la Divisió d'Assessoria Jurídica.
- Una persona representant de la Divisió de Contractació de Serveis Assistencials.
- Una persona representant de la Funció Interventora.
- Una persona tècnica de la direcció de l'Àrea de Serveis i Qualitat, amb veu però sense vot, qui en serà el secretari o la secretària.

13.3. La Mesa estarà integrada, com a mínim, per 4 vocals.

13.4. Els acords de la Mesa seran vàlids sempre que es trobin presents la majoria dels membres que l'hagin d'integrar. En cas d'empat de vots dirimirà el vot del president.

13.5. La Mesa de Contractacions podrà demanar els informes tècnics que cregui necessaris i disposar de l'assessorament del personal tècnic competent en cada matèria.

#### 14. Obertura i examen de les proposicions

14.1. La Mesa de Contractacions es reunirà en sessió privada per procedir a l'obertura del sobre A que conté la documentació personal de les empreses licitadores.

L'article 22 del RGLCAP estableix un termini de 5 dies que la Mesa pot concedir per a l'aportació de documents complementaris o aclariments sobre els documents presentats, en relació amb les prescripcions dels articles 15 a 20 del TRLCAP. Aquest termini serà de 3 dies hàbils per a la rectificació d'un error material o omissió, tal com es preveu a l'article 81.2 del RGLCAP.

Si la Mesa dubta a l'hora de decidir si es tracta d'un supòsit recollit en l'article 22 o en l'article 81.2, s'aplicarà el termini de 5 dies.

Els defectes o les omissions es comunicaran verbalment, i mitjançant telefax o correu electrònic, als interessats, als efectes de la seva subsanació o per a la presentació d'altres documents complementaris aclaridors dels ja presentats.

14.2. En el lloc, la data i l'hora assenyalats en l'anunci corresponent, el CatSalut procedirà, en sessió pública, a l'obertura de la documentació tècnica i econòmica presentada pels licitadors al concurs, prèvia comunicació de la relació d'empreses admeses i excloses com a conseqüència de la qualificació de la documentació continguda en el sobre A efectuada en sessió privada, així com els motius d'exclusió d'aquestes darreres. En aquest acte es permetrà, a les persones interessades que puguin comprovar si els seus sobres es troben en idèntiques condicions en què foren lliurats.



- 9 JUL, 2007

incompliment dels requeriments mínims exigits en el Plec d'especificacions tècniques..... 45 punts.

**2. Recursos humans i organització del treball..... 20 punts.**

- 2.1. Plantilla que el licitador pensa dedicar a les activitats objecte de contracte: 4 punts.
- 2.2. Organització del treball: distribucions de torns i horaris amb calendari mensual, distribuïts setmanalment, i funcions dels professionals: 4 punts.
- 2.3. Organigrama: 4 punts.
- 2.4. Programa anual de formació, amb calendari i detallat d'àrees, personal destinatari. Personal docent, durada dels cursos i avaluació de resultats anual: 4 punts.
- 2.5. Protocols addicionals als requeriments normatius: descripció detallada dels procediments a què fa referència cada un d'ells: 4 punts.

**3. Objectius.....10 punts.**

- 3.1. Objectius generals i específics amb relació a l'activitat objecte de contracte: 5 punts.
- 3.2. Definició de la cartera de serveis: 5 punts.

**4. Millora de la qualitat.....10 punts.**

- 4.1. Disseny i implantació del programa de qualitat i de millora contínua. Sistemes d'avaluació de resultats: 5 punts.
- 4.2. Estudis de satisfacció de les persones usuàries i de llurs familiars. Valoració dels resultats: 5 punts.

**5. Avaluació de la gestió.....10 punts.**

- 5.1. Quadre de comandament de l'entitat: variables quantitatives. Detall i descripció: 5 punts.
- 5.2. Avaluació dels resultats assistencials de l'entitat: 5 punts.

**6. Millores..... 5 punts.**

- 6.1. Oferta de prestació de serveis addicionals als detallats en el Plec de clàusules: 3 punts
- 6.2. Altres propostes que suposin una millora de l'oferta: 2 punts.



**CatSalut**

Servei Català  
de la Salut

Generalitat de Catalunya  
Departament de Salut  
Barcelona, 9 JUL 2007

Generalitat de Catalunya  
Departament de Salut  
Barcelona, 9 JUL 2007

9 JUL 2007

16.2. Les proposicions es qualificaran de desproporcionades o temeràries segons el que es disposa a l'article 83 del TRLCAP i els articles 85 i 86 del RGLCAP.

16.3. D'acord amb allò establert en la disposició addicional vuitena del TRLCAP, es valoraran preferentment les proposicions presentades per les empreses que, en el moment d'acreditar la seva solvència tècnica, tinguin en plantilla un nombre de treballadors i treballadores minusvàlids no inferior al 2 %, sempre que dites proposicions igualin en els seus termes les més avantajoses des del punt de vista dels criteris objectius que serveixin de base per a l'adjudicació.

Sens perjudici del que s'estableix en la disposició addicional vuitena del TRLCAP, aprovat pel Reial decret legislatiu 2/2000, de 16 de juny, tindran preferència en l'adjudicació del contracte les persones físiques i jurídiques que disposin d'un pla d'igualtat d'oportunitats entre les dones i els homes, sempre que les dites proposicions igualin en els seus termes les més avantajoses des del punt de vista dels criteris objectius que serveixen de base per a l'adjudicació.

En la mateixa forma i condicions, es podrà establir aquesta preferència en l'adjudicació dels contractes relatius a prestacions de caràcter social o assistencial per a les proposicions presentades per entitats sense ànim de lucre, amb personalitat jurídica, sempre que la seva finalitat o activitat tingui relació directa amb l'objecte del contracte, segons resulti dels seus respectius estatuts o regles fundacionals i figurin inscrites en el corresponent registre oficial. En aquest supòsit, l'òrgan de contractació podrà requerir d'aquestes entitats la presentació del detall relatiu a la descomposició del preu ofertat en funció dels seus costos.

16.4. D'acord amb l'article 2.2 del Decret 345/2001, en anàlogues condicions d'eficàcia, qualitat i costos, s'ha de donar prioritat per establir contractes de gestió de serveis sanitaris als centres que siguin titularitat d'entitats que tinguin un caràcter no lucratiu.

## 17. Proposta d'adjudicació

17.1. La Mesa de Contractacions, amb el suport tècnic que consideri convenient, analitzarà les proposicions en sessió privada i podrà sol·licitar els aclariments, amb relació a la documentació que obri en el seu poder, per tal de poder valorar el seu contingut. Posteriorment, elevarà, a l'òrgan de contractació, la seva proposta d'adjudicació juntament amb les actes de les reunions efectuades, els informes tècnics sol·licitats i la resta de documentació del concurs. En qualsevol cas, s'inclouran els informes elaborats pel personal tècnic que hagi donat suport a la Mesa per valorar les proposicions.


17.2. La proposta inclourà el licitador o, en el seu cas, els licitadors que presentin l'oferta globalment més avantajosa pel CatSalut.

17.3. La proposta d'adjudicació serà publicada en el tauler d'anuncis de la seu del CatSalut. Els licitadors podran aportar les observacions o les reserves que estimin oportunes, les quals s'hauran de formular per escrit en el termini màxim de dos dies hàbils següents a la publicació



# CatSalut

Servei Català  
de la Salut

  
 Generalitat de Catalunya  
 Departament de Salut  
 Direcció General d'Administració i Recursos  
 Barcelona, - 9 JUL. 2007

Generalitat de Catalunya  
 Departament de Salut  
 - 9 JUL. 2007

de la proposta d'adjudicació en el taulell d'anuncis del CatSalut. L'òrgan de contractació, previ informe de la Mesa, resoldrà el procediment i s'haurà de pronunciar expressament sobre les reclamacions presentades.

Les al·legacions presentades pels licitadors abans de l'adjudicació definitiva no tindran caràcter de recurs i formaran part de l'expedient.

17.4. La Mesa també podrà proposar que es declari desert el concurs si cap dels concursants compleix les condicions establertes en qualsevol dels apartats del present Plec o en aquells supòsits excepcionals en què totes les ofertes hagin de ser rebutjades des del punt de vista dels interessos del CatSalut. En aquests casos, la proposta de la Mesa haurà d'estar degudament motivada.

17.5. Simultàniament a la tramitació anterior, i una vegada acordada la proposta d'adjudicació, el secretari o la secretària de la Mesa de Contractacions requerirà a l'adjudicatari o els adjudicataris proposats, **en un termini de cinc dies hàbils**, la documentació següent:

- Documentació acreditativa de trobar-se al corrent en el compliment d'obligacions tributàries amb l'Administració General de l'Estat i amb la Tresoreria de la Seguretat Social.
- Document acreditatiu de l'alta en l'impost sobre activitats econòmiques en l'epígraf que correspongui amb l'objecte del contracte, l'últim rebut de pagament i una declaració responsable de no haver-se donat de baixa en la matrícula del citat impost.

Aquests documents hauran d'ésser presentats en original o còpia legitimada. Les còpies simples s'entendran com a no presentades.

La certificació positiva de trobar-se al corrent d'obligacions tributàries amb la Generalitat de Catalunya no és necessari que sigui aportada per l'empresa, de forma que el secretari o la secretària de la Mesa de Contractacions la sol·licitarà d'ofici.

Quan l'empresa no estigui obligada a presentar les declaracions o els documents a què fa referència aquesta clàusula, acreditarà aquesta circumstància mitjançant declaració responsable.

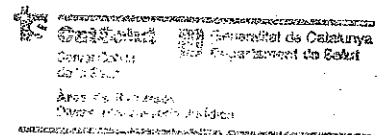
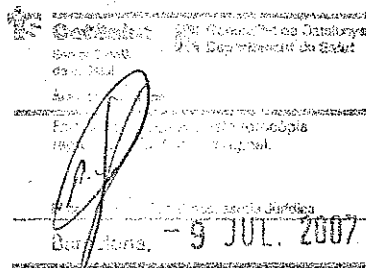
L'empresa proposada com a adjudicatària podrà eximir-se de presentar aquesta documentació si es troba inscrita en el registre electrònic d'empreses licitadores.

Però que fa a les empreses proposades com a adjudicatàries que es trobin en algun dels supòsits d'exempció del pagament de l'impost sobre activitats econòmiques, recollits a l'article 82 del Reial decret legislatiu 2/2004, de 5 de març, pel qual s'aprova el Text refós de la Llei reguladora de les hisendes locals, hauran d'acreditar que es troben al corrent d'aquest tribut mitjançant algun dels procediments següents:



**CatSalut**

Servei Català  
de la Salut



- 9 JUL. 2007

a) Si es tracta d'algun dels supòsits recollits en les lletres *a*, *d*, *g* i *h* de l'article 82.1, acreditaran que es troben en situació legal d'exempció mitjançant una declaració responsable en aquest sentit.

b) Si es tracta d'algun dels supòsits recollits en les lletres *b*, *e* i *f* de l'article 82.1, acreditaran que es troben en situació legal d'exempció mitjançant:

- la presentació del document d'alta corresponent a l'exercici corrent acompanyat, si escau, de la resolució d'exempció de pagament en l'epígraf corresponent a l'objecte del contracte, o

- la presentació de la resolució d'exempció en l'epígraf corresponent, juntament amb una declaració responsable en el sentit que no s'han donat de baixa en la matrícula de l'impost.

c) Si es tracta del supòsit recollit en la lletra *c* de l'article 82.1, acreditaran que es troben en situació legal d'exempció mitjançant la presentació del document d'alta en l'epígraf corresponent a l'objecte del contracte, acompanyat d'una declaració responsable en el sentit que es troben en aquest supòsit d'exempció de pagament de l'impost i que no s'han donat de baixa en la matrícula de l'impost.

L'empresa proposada com a adjudicatària podrà eximir-se d'acreditar que es troba al corrent dels deutes tributaris amb relació a l'impost sobre activitats econòmiques si es troba inscrita en el Registre electrònic d'Empreses Licitadores.

## 18. Adjudicació de la contractació

18.1. L'expedient serà sotmès a la resolució de l'òrgan de contractació.

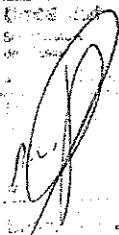
L'expedient esmentat serà integrat per:

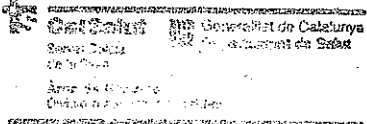
- els Plecs i els anuncis publicats;
- les proposicions i la documentació complementària;
- les actes de les sessions públiques i privades del concurs, fetes per la Mesa;
- els informes jurídics i tècnics que s'hagin emès per escrit;
- els escrits d'al·legacions formulats pels licitadors, sempre que hagin estat presentats en el termini previst en l'últim paràgraf de la clàusula 17.3, i
- la proposta d'adjudicació de la Mesa a l'òrgan de contractació.



**CatSalut**

Servei Català  
de la Salut

  
- 9 JUL 2007

  
- 9 JUL 2007

18.2. L'òrgan competent resoldrà, amb caràcter definitiu, el concurs, de conformitat amb el procediment aplicable en cada cas a l'adopció d'acords, i podrà adoptar algunes de les resolucions següents:

- a) Declarar desert el concurs.
- b) Anul·lar les actuacions de la Mesa, retrotraient-les en el moment en què hagués incorregut en el defecte de forma que les viciï de nul·litat.
- c) Adjudicar el concurs al licitador que ofereixi la proposició més favorable.

Quan hagin estat presentades reclamacions contra la proposta d'adjudicació, l'acord de l'òrgan de contractació continuarà el pronunciament exprés sobre aquestes.

Pei que fa a l'adjudicació del concurs, l'òrgan de contractació, segons els criteris establerts en la clàusula 16, apreciarà quina o quines són les ofertes més favorables als interessos del CatSalut, sense haver d'adjudicar necessàriament a l'oferta més favorable econòmicament.

18.3. Excepcionalment, i quan la complexitat de l'expedient o qualsevulla altra causa justificada impedeixi resoldre el concurs en el termini indicat, l'òrgan de contractació podrà resoldre l'ampliació del termini esmentat, d'acord amb la Llei 30/1992, de 26 de novembre, del règim jurídic de les administracions públiques i el procediment administratiu comú i la Llei 4/1999, de 26 de novembre, de modificació de l'esmentada Llei. Si, com a conseqüència de la pròrroga del termini, l'adjudicació es realitzés durant l'exercici següent al de l'inici del concurs, aquella quedarà sotmesa a l'existència de crèdit adequat i suficient per al finançament de les obligacions que es derivin del contracte en l'exercici corresponent, d'acord amb allò establert en l'article 69.3 del RD legislatiu 2/2000, de 16 de juny.

18.4. L'adjudicació acordada per l'òrgan contractant serà notificada a l'adjudicatari o adjudicatariis d'aquesta, per escrit, i s'hi assenyalarà la quantia i el termini per constituir la garantia definitiva i, en el seu cas, la data de formalització del contracte.

18.5. L'adjudicació serà publicada en el *Diari Oficial de la Generalitat de Catalunya* i notificada a la resta de participants en la licitació.

18.6. Les proposicions presentades, tant les declarades admeses com les refusades sense obrir o les desestimades una vegada obertes, seran arxivades en el seu expedient. Adjudicat el contracte, i transcorreguts els terminis per a la interposició de recursos sense que s'hagin interposat, la documentació que acompanya les proposicions quedarà a disposició de les persones interessades.

18.7. El CatSalut procedirà, a partir de l'adjudicació, a la devolució de les garanties provisionals constituïdes, llevat de la dipositada per l'adjudicatari o adjudicatariis.



## 19. Adjudicació en cas de resolució

19.1. Quan s'acordi la resolució del contracte perquè l'adjudicatari no compleixi les condicions necessàries per a la seva formalització, el CatSalut podrà adjudicar el contracte al licitador que, en aplicació dels criteris d'adjudicació, hagi presentat la següent millor oferta, sempre que sigui possible, abans de procedir a una nova convocatòria. En aquest cas haurà de sol·licitar prèviament la conformitat del nou adjudicatari.

19.2. El mateix procediment podrà aplicar-se quan la finalitat de l'adjudicació sigui la de continuar l'execució del contracte que hagi estat declarat resolt, una vegada iniciat aquest.

## 20. Recursos

20.1. La resolució del concurs es podrà recórrer mitjançant la interposició de recurs d'alçada davant de la Conselleria de Salut, d'acord amb allò previst en els articles 107, 114 i 115 de la Llei 4/1999, de modificació de la Llei 30/1992, de 26 de novembre, de règim jurídic de les administracions públiques i del procediment administratiu comú. La resolució del recurs d'alçada posarà fi a la via administrativa.

20.2. Contra aquesta resolució podrà interposar-se recurs contenciós administratiu, d'acord amb allò que disposa la Llei reguladora d'aquesta jurisdicció.

20.3. Tot l'esmentat anteriorment s'ha d'entendre sense perjudici de la possibilitat d'exercir qualsevol altra acció legal que s'estimi pertinent.

## 21. Obligacions prèvies a la formalització del contracte

Un cop fet l'acusament de recepció de la notificació de l'adjudicació, l'adjudicatari o adjudicatariis, **dins el termini de quinze dies naturals**, hauran de realitzar les següents actuacions següents:

a) Acreditar davant de l'organisme contractant el pagament de les despeses dels anuncis publicats.

b) Aportar el document acreditatiu d'haver constituït la garantia definitiva, d'acord amb la clàusula següent.

## 22. Garantia definitiva

L'adjudicatari o adjudicatariis estan obligats a constituir la garantia definitiva per qualsevol dels mitjans previstos a l'article 36.1 del TRLCAP i d'acord amb el que preveuen l'article 55 i següents del RGLCAP, en el termini de quinze dies naturals comptats a partir de la notificació de l'adjudicació.

La garantia definitiva serà de l'1 % de l'import d'adjudicació.

Si la garantia es constitueix en metàl·lic o en valors, s'haurà de fer-ne el dipòsit a la Caixa General de Dipòsits de la Generalitat de Catalunya, o en alguna de les seves sucursals territorials, i aportar el resguard original justificatiu al seu ingrés.

La garantia definitiva respondrà de l'exacte compliment per part del contractista de les obligacions que assumeixi en el contracte.

L'òrgan de contractació podrà reajustar la garantia si, com a conseqüència de la modificació del contracte, es produeix una greu desproporció entre la garantia i el preu del contracte.

La garantia serà retornada a l'adjudicatari un cop finalitzat el contracte i efectuada la seva liquidació definitiva.

### 23. Formalització del contracte


L'adjudicatari queda obligat a formalitzar el contracte dins del termini de trenta dies, comptats des de la data de notificació de l'adjudicació definitiva, d'acord amb allò que preveu l'article 54 del TRLCAP, i s'ajustarà al contingut previst a l'article 71 del RGLCAP.

La manca de formalització del contracte per causes imputables a l'adjudicatari comportarà la resolució del contracte, prèvia audiència de l'interessat, amb la incautació de la garantia provisional i la indemnització dels danys i perjudicis ocasionats.

Quan així ho sol·liciti l'adjudicatari, el contracte es formalitzarà en escriptura pública i les despeses derivades del seu atorgament aniran al seu càrrec.

## III. Gestió dels serveis

### 24. Reglamentació del servei



L'adjudicatari prestarà els serveis d'atenció primària de salut, objecte del contracte, amb subjecció a allò que preveuen la Llei 15/1990, de 9 de juliol, d'ordenació sanitària de Catalunya, el Decret 84/1985, de 21 de març, de mesures per a la reforma de l'atenció primària de salut a Catalunya, el Decret 129/1990, de 28 de maig, de mesures complementàries per a la reforma de l'atenció primària de salut a Catalunya i el Decret 104/1998, de 28 d'abril, pel qual es dicten normes per impulsar la implantació progressiva del model de reforma de l'atenció primària de salut.

### 25. Gestió dels serveis

25.1. Disposar de l'autorització o les autoritzacions administratives corresponents per a la prestació dels serveis contractats.

25.2. L'entitat adjudicatària gestionarà els serveis contractats sota els criteris i les directrius sanitàries que, en el desenvolupament de les seves competències, fixi el CatSalut.

25.3. L'equip d'atenció primària es coordinarà amb els restants equips del seu sector sanitari i amb els serveis d'especialitats mèdiques de suport a l'atenció primària i els serveis hospitalaris de referència. Així mateix, participarà en els plans i programes de salut que determini el CatSalut i es concretin en el pla de salut per desenvolupar en la regió i el sector sanitari corresponent.

25.4. Els particulars que no siguin persones beneficiàries de la Seguretat Social o d'altre sistema d'assistència sanitària pública podran utilitzar els serveis de l'ABS, mitjançant l'abonament de les corresponents tarifes, d'acord amb la clàusula 28. L'atenció a aquestes persones usuàries s'haurà de fer a través de mitjans no afectats a la prestació de l'atenció de les persones usuàries per compte del CatSalut.

25.5. L'entitat adjudicatària quedarà obligada a la indemnització dels danys que puguin causar-se com a conseqüència de les accions que requereixi el desenvolupament del servei, llevat dels perjudicis que puguin ser originats com a conseqüència de l'aplicació immediata i directa d'una ordre de l'autoritat sanitària.

25.6. El CatSalut conservarà els poders de policia necessaris per al manteniment del bon funcionament dels serveis contractats, d'acord amb allò que preveuen els articles 155.3 i 161 del TRLCAP. En aquest sentit, l'article 9.2 del Decret 345/2001 preveu que els centres, serveis i establiments amb els quals s'hagin establert convenis o contractes de gestió de serveis sanitaris, així com aquells que estiguin subcontractats pels anteriors, estan sotmesos a l'activitat inspectora del CatSalut.

25.7. El CatSalut podrà modificar, per raó d'interès públic, les característiques del servei contractat. Si aquestes modificacions afecten el règim financer d'aquest contracte, l'empresa adjudicatària percebrà la compensació necessària per restablir l'equilibri econòmic establert en el moment de la signatura del contracte o de les seves pròrrogues.

## 26. Centre d'atenció primària i equipament

26.1. El CatSalut, com a mitjans auxiliars per a la prestació dels serveis objecte del contracte, aportarà l'ús de l'edifici i dels equipaments que es descriuen als annexos 2 i 3. L'adjudicatari utilitzarà i gaudirà d'aquests béns amb les limitacions que expressament s'assenyalin en aquesta clàusula, mentre el contracte sigui vigent.

26.2. Les inversions per reposició a l'edifici i les instal·lacions seran realitzades pel CatSalut, que assumirà la dotació del fons d'amortització.



# CatSalut

Servei Català  
de la Salut

Comunitat de Catalunya  
Departament de Salut  
Servei Català de la Salut  
Àrea de Contractes  
Punt de contacte: *[Signature]*  
Tel. 93 555 11 11  
Fax: 93 555 11 12  
E-mail: *[Signature]*  
Barcelona, 9 JUL 2007

Comunitat de Catalunya  
Departament de Salut  
Servei Català de la Salut  
Àrea de Contractes  
Punt de contacte: *[Signature]*  
Tel. 93 555 11 11  
Fax: 93 555 11 12  
E-mail: *[Signature]*

- 9 JUL 2007

26.3. Les inversions per reposició d'equipament, i qualsevol altra inversió que sigui necessària, seran efectuades per l'entitat adjudicatària, prèvia autorització del CatSalut. A tal efecte, l'adjudicatari presentarà anualment un pla d'inversions.

En cas que l'entitat adjudicatària no faci per si mateixa les inversions, tant per reposició d'equipament com d'altra índole, el CatSalut, previ requeriment a l'adjudicatari en aquest sentit, podrà realitzar-les a càrrec de l'entitat adjudicatària.

26.4. L'adjudicatari podrà utilitzar els béns immobles aportats sempre que els destini en tot moment al compliment de les finalitats pròpies del contracte, per la qual cosa respecte d'ells podrà constituir i formalitzar vàlidament aquells contractes o negocis jurídics que siguin necessaris per a la normal execució dels serveis objecte del contracte, sempre amb l'autorització del Servei Català de la Salut que s'haurà d'instrumentar per escrit. Tanmateix, no podrà fer cap acte de disposició sobre aquests, ni gravar-los de cap manera, ni cedir-los en favor d'un tercer, sense perjudici de la responsabilitat que se'n pogués derivar, en cas contrari.

26.5. Seran, per compte de l'adjudicatari, les despeses de manteniment i de conservació dels locals aportats pel CatSalut.

A tal efecte, es lliurarà a l'adjudicatari el llibre de manteniment de l'edifici i de les instal·lacions i, si s'escau, de l'equipament, on es detallin les operacions a realitzar per aquest concepte. El CatSalut vetllarà pel compliment d'aquesta clàusula i podrà demanar a l'adjudicatari, en qualsevol moment, programes i detalls de les operacions tècniques efectuades, així com justificants, econòmics o no, dels recursos esmerçats sobre això.

En cas que l'entitat adjudicatària no compleixi amb les seves obligacions de manteniment i conservació dels locals, el CatSalut, previ requeriment a l'adjudicatari, podrà realitzar-les a càrrec de l'entitat adjudicatària.

Així mateix, aniran a càrrec de l'adjudicatari les despeses derivades dels consums d'aigua, gas, electricitat, telèfon, etc., i la neteja, en els locals aportats pel CatSalut, així com els impostos, les taxes i els arbitris que gravin els béns aportats. També seran, a càrrec de l'adjudicatari, les despeses derivades de les línies de comunicació de dades entre els centres d'atenció primària i el centre de procés de dades territorial del CatSalut.

26.6. L'adjudicatari haurà d'assegurar, al seu càrrec, els béns aportats pel CatSalut. La suma assegurada haurà de cobrir plenament el valor dels béns assegurats, de manera que la indemnització sigui suficient per a la substitució o reparació dels béns afectats pel sinistre. En el supòsit de sinistre, el CatSalut percebrà íntegrament la indemnització amb l'obligació d'invertir-la en la reparació o substitució dels béns afectats pel sinistre.

26.7. L'adjudicatari, d'acord amb el previst al punt 5 sobre conservació i manteniment, restarà obligat a fer les reparacions ordinàries que requereixin els béns aportats pel CatSalut.

- 9 JUL. 2007

Es consideraran ordinàries aquelles reparacions que exigeixin els deterioraments o desperfectes que procedeixin de l'ús natural de les coses i siguin necessàries per tal que els elements citats arribin a la fi de la seva vida útil prevista. Si l'adjudicatari no realitzés les reparacions esmentades després d'haver estat requerit a aquest efecte pel CatSalut, aquest podrà executar-les per si mateix a càrrec de l'adjudicatari.

26.8. L'adjudicatari restarà obligat a posar en coneixement del cedent qualsevol acte d'un tercer, de què tingui notícia, que pugui lesionar els béns aportats pel CatSalut i haurà de respondre dels deterioraments causats en aquest, com si haguessin estat ocasionats per culpa seva, si no ho fes així.

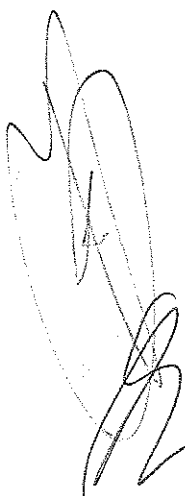
26.9. El CatSalut incorporarà el material informàtic específic, si escau, per accedir a l'entorn del sistema d'informació de l'atenció primària.

Qualsevol altra inversió en equipament informàtic addicional anirà a càrrec de l'entitat proveïdora adjudicatària.

26.10. En extingir-se el contracte de la gestió dels serveis d'atenció primària, l'adjudicatari restarà obligat a restituir els béns aportats pel CatSalut en bon estat d'ús i funcionament, o lliurar un tant de la mateixa quantitat i qualitat si s'haguessin perdut per qualsevol causa, i a indemnitzar el CatSalut pel deteriorament o la pèrdua dels béns precitats, si aquests haguessin esdevingut inservibles per causa dolosa o culposa.

## 27. Personal

27.1. La plantilla de l'equip d'atenció primària es fixarà seguint les directrius determinades a l'annex 4.



27.2. Els serveis han de ser prestats per professionals en possessió de la titulació específica requerida en cada cas. En el contracte que el contractista o els contractistes subscriuguin amb aquests professionals haurà de figurar una clàusula per la qual el contractat manifesti que compleix les obligacions que es deriven de la normativa d'incompatibilitats establerta en la Llei 12/1995, d'11 de maig, d'incompatibilitats dels membres del Govern de l'Estat i dels alts càrrecs de l'Administració, i la Llei 53/84, de 26 de desembre, d'incompatibilitat del personal al servei de les administracions públiques, així com la Llei 21/1987, de 26 de novembre, d'incompatibilitats del personal al servei de l'Administració del Generalitat i la Llei 13/2005, de 27 de desembre, del règim d'incompatibilitats dels alts càrrecs al servei de la Generalitat, i notificarà al contractista o contractistes qualsevol canvi que es produeixi respecte al compliment d'aquestes obligacions.

27.3. Per tal d'aconseguir una permanent adaptació als nous coneixements, als canvis organitzatius i a l'evolució social, el contractista o contractistes es comprometen a promoure i



- 9 JUL. 2007

### 30. Drets i obligacions de l'adjudicatari

#### 30.1. Obligacions

Seràn obligacions de l'adjudicatari, a més de les de caràcter general previstes en les lleis i els reglaments aplicables, les següents:

- a) Gestionar per si mateix els serveis d'atenció primària de salut de conformitat amb les indicacions i directrius del CatSalut. En cas que fos necessària la seva interrupció, se sol·licitarà, amb caràcter previ, l'oportuna autorització administrativa del CatSalut.
- b) Garantir el normal funcionament del servei i la prestació del servei amb continuïtat i en les condicions contractades.
- c) L'empresa contractista s'obliga a aplicar, en realitzar la prestació, mesures destinades a promoure la igualtat d'oportunitats entre homes i dones.
- d) Admetre qualsevol persona usuària que tingui dret a gaudir d'aquests serveis d'acord amb la normativa vigent.
- e) Pagar el cànon puntualment a partir del moment en què hi hagi l'obligació del seu pagament.
- f) No alienar ni gravar els béns que es puguin afectar al contracte, ni limitar-ne l'ús, ni destinar-los a finalitats diferents a les previstes en el present Plec, excepte autorització expressa del CatSalut.
- g) Comunicar al CatSalut qualsevol incidència que pugui lesionar, perjudicar o minvar el funcionament dels serveis.
- h) Sol·licitar totes les autoritzacions pertinents per a l'exercici de les activitats pròpies dels serveis a prestar.
- i) L'adjudicatari estarà obligat a satisfer tots els tributs que recaiguin sobre els béns, els serveis i les activitats a realitzar, sens perjudici del que s'estableix al paràgraf b) de l'apartat 2 d'aquesta clàusula.
- j) L'adjudicatari no podrà cedir els serveis adjudicats sense l'autorització prèvia del CatSalut. L'adjudicatari podrà concertar amb tercers, amb l'autorització prèvia del CatSalut i per un termini no superior a la durada del contracte, la gestió de prestacions accessòries. Aquests tercers restaran obligats respecte l'empresa adjudicatària, la qual serà l'única responsable de tota la gestió dels serveis davant del CatSalut.

- 9 JUL 2007

9 JUL 2007

- k) Indemnitzar a tercers dels danys ocasionats pel funcionament del servei, excepte que s'hagin produït per actes realitzats en compliment d'una clàusula de caràcter ineludible o com a conseqüència de l'aplicació immediata i directa d'una ordre de l'autoritat sanitària. L'adjudicatari assumirà la condició d'assegurat, respecte als riscos derivats dels serveis objecte d'aquest contracte, en la pòlissa de responsabilitat civil subscripta pel CatSalut i, per tant, es compromet a donar compliment a les obligacions i els deures que corresponen a la persona assegurada, d'acord amb la Llei 50/1980, de 8 d'octubre, del contracte d'assegurances i les clàusules de la pòlissa esmentada.
- l) Impulsar i millorar els seus sistemes d'informació i aportar al Departament de Salut i al CatSalut totes les dades que aquests li sol·licitin en relació amb les persones ateses per compte del CatSalut, respectant-ne sempre la confidencialitat. En aquest sentit, haurà de presentar un pla d'actuació en matèria de sistema d'informació, tecnologia informàtica i posada en funcionament de les aplicacions informàtiques que garanteixi que l'adjudicatari realitzarà les funcions, els processos i les dades en l'entorn del sistema d'informació de l'atenció primària (SIAP) del CatSalut en els àmbits següents: identificació i acreditació de persones usuàries, informació d'activitat, prestacions econòmiques i distribució de talonaris de receptes mèdiques.
- m) L'article 10 del Decret 345/2001, de 24 de desembre, estableix que els centres que tinguin subscrits convenis o contractes de gestió de serveis sanitaris han de complir les instruccions que el CatSalut, en el marc de les seves competències, dicti en matèria de direcció, gestió i seguiment de fluxos de pacients; de seguiment de la demanda i facturació dels serveis; d'avaluació i informació, i de comunicació i imatge, entre d'altres.
- n) En compliment del deure de protecció de la seguretat i salut dels seus treballadors, el contractista s'obliga a l'aplicació del contingut de la Llei 31/1995, de 8 de novembre, de prevenció de riscos laborals, i en particular ha de garantir el compliment d'allò que s'estableix en el seu article 24 de conformitat amb el desplegament reglamentari efectuat pel Reial decret 171/2004, de 30 de gener, en matèria de coordinació d'activitats empresarials.

L'adjudicatari està obligat a complir les disposicions vigents en matèria de legislació laboral, social i de seguretat i higiene en el treball.

L'incompliment d'aquestes obligacions d'ordre laboral i social o la infracció de les disposicions sobre seguretat i higiene en el treball no comportarà cap mena de responsabilitat per al CatSalut.

- o) L'empresa contractista ha d'emprar el català en les seves relacions amb l'Administració de la Generalitat derivades de l'execució de l'objecte d'aquest contracte. Així mateix, l'empresa contractista i, si escau, les empreses subcontractistes han d'emprar, almenys, el català en els rètols, les publicacions, els avisos i en la resta de comunicacions de caràcter general que es derivin de l'execució de les prestacions objecte del contracte.



En particular, l'empresa contractista ha de lliurar tota la documentació tècnica requerida per al compliment de l'objecte del contracte, almenys, en llengua catalana. Específicament, ha de redactar, almenys, en llengua catalana els documents del programa de treball de les obres, el pla de seguretat i salut - si escau -, els rètols informatius de l'obra, els rètols de senyalització, i tota la resta de documents relatius a informes i annexos tècnics de les incidències d'execució segons les determinacions del clausulat específic del Plec de prescripcions tècniques particulars.

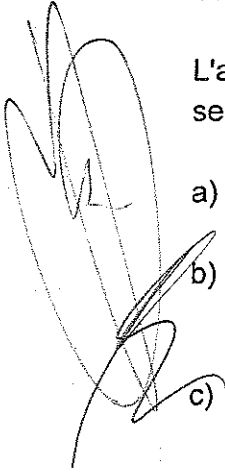
Pei que fa a la prestació del servei, l'empresa contractista ha d'emprar, almenys, el català en les actuacions i la documentació internes, en la retolació, en les comunicacions per megafonia, en les instruccions d'ús i, normalment, en l'etiquetatge i en l'emalatge dels productes o els serveis que produeixin o ofereixin i, a més, ha d'emprar el català en les comunicacions i les notificacions adreçades a persones físiques o jurídiques residents en l'àmbit lingüístic català, incloent-hi les factures i altres documents de tràfic segons les determinacions del clausulat específic del Plec de prescripcions tècniques particulars.

L'empresa contractista assumeix l'obligació de destinar a l'execució del contracte els mitjans i el personal que resultin adients per assegurar que es podrà atendre les persones usuàries del servei, almenys, en català. A aquest efecte, el personal que es relacioni amb el públic ha de tenir un coneixement suficient de la llengua per desenvolupar les tasques d'atenció, informació i comunicació de manera fluida i adequada en llengua catalana.

En tot cas, l'empresa contractista i, si escau, les empreses subcontractistes, queden subjectes en l'execució del contracte a les obligacions derivades de la Llei 1/1998, de 7 de gener, de política lingüística i de les disposicions que la desenvolupen. En l'àmbit territorial de la Vall d'Aran, les empreses contractistes i, si escau, les empreses subcontractistes, han d'emprar l'aranès d'acord amb la Llei 16/1990, de 13 de juliol, sobre el règim especial de la Vall d'Aran i amb la normativa pròpia del Conselh Generau d'Aran que la desenvolupi.

### 30.2. Drets

L'adjudicatari tindrà, a més dels que amb caràcter general li atribueix la legislació, els drets següents:

- 
- a) Gestionar directament els serveis d'atenció primària de salut objecte del contracte.
  - b) Gaudir de les mateixes excepcions i altres beneficis fiscals que puguin correspondre al CatSalut.
  - c) Proposar totes les modificacions que consideri necessàries per a una millor prestació del servei.

### 31. Drets i obligacions del CatSalut

#### 31.1. Obligacions

- 9 JUL 2007

El CatSalut tindrà l'obligació de:

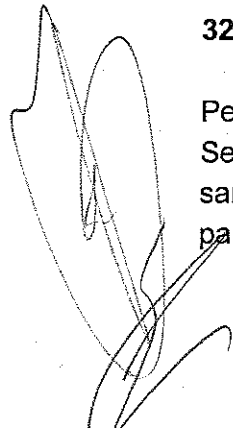
- a) Indemnitzar l'adjudicatari dels danys i perjudicis que ocasioni l'assumpció per part del CatSalut de la gestió del servei per motius d'interès públic.

### 31.2. Drets

El CatSalut tindrà, a més de les prerrogatives que estableixen l'article 59 del TRLCAP, els drets següents:

- a) Controlar de forma permanent la correcta gestió del servei i efectuar el seguiment de la gestió, d'acord amb els criteris de monitoratge vigents.
- b) Dictar les ordres necessàries en cas d'incompliment per mantenir o restablir la prestació dels serveis en les condicions degudes.
- c) Ordenar discrecionalment les modificacions que siguin necessàries, per raons d'interès públic, d'acord amb la clàusula 36.
- d) Assumir temporalment la gestió directa d'algun servei o activitat quan l'adjudicatari no la pogués prestar totalment o parcialment per circumstàncies imputables a aquest.
- e) Sol·licitar i obtenir de l'adjudicatari tota la documentació necessària per tal de poder comprovar el funcionament dels serveis.
- f) Suprimir el servei.

### 32. Contractació de serveis sanitaris en règim de concert



Per tal de garantir la gestió de l'ABS pel que fa a l'assistència a les persones beneficiàries de la Seguretat Social i d'altres respecte a les quals el CatSalut estigui obligat a prestar assistència sanitària, el CatSalut abonarà la quantitat que resulti de l'adjudicació d'acord amb els paràmetres següents:

\* En dotzenes parts mensuals pel que fa als imports corresponents als serveis de productes intermedis i tires reactives.

\* L'import corresponent a l'equip d'atenció primària es pagarà en un 95% a raó d'una dotzena part mensual de l'import d'adjudicació, contra la presentació dels TC1 i TC2 del mes immediatament anterior i relació signada del personal adscrit a aquest servei. El 5% restant es percebrà al final de l'exercici en funció del grau de compliment dels objectius definits pel CatSalut.

- 9 JUL 2007

No obstant això, el CatSalut podrà revisar en exercicis futurs aquesta quantitat en funció de l'activitat efectivament realitzada.

En cas de pròrroga, el procediment d'actualització de la contraprestació econòmica es farà d'acord amb les disposicions del CatSalut tenint com a referent màxim l'increment de l'índex oficial de preus al consum.

La revisió de la contraprestació econòmica només podrà tenir lloc quan el contracte s'hagi executat en el 20 % del seu import i hagi transcorregut un any des de la seva adjudicació.

### 33. Avaluació

El contractista o contractistes hauran de realitzar auditories internes per tal de garantir la qualitat assistencial.

### 34. Informació

El contractista o contractistes han d'aportar, a requeriment del CatSalut i d'acord amb el format que aquest determini els paràmetres que permetin el seguiment i l'avaluació dels objectius fixats en aquest Plec, tant pel que fa a l'activitat assistencial com als aspectes econòmics i financers, i la informació sobre els recursos humans, amb el compromís d'ambdues parts de salvaguardar la confidencialitat pròpia de cada tipus de dades.

### 35. Inspecció

El CatSalut, d'acord amb l'article 3.3 del Decret 345/2001, vetllarà pel compliment de les obligacions que resulten d'aquest contracte, tot instrumentant els mecanismes de control que permetin fer una efectiva gestió de les persones usuàries assistides a càrrec d'aquest contracte.

El contractista o contractistes podran ser inspeccionats pels serveis d'inspecció del Departament de Salut i del CatSalut. El contractista o contractistes hauran de donar les màximes facilitats per al desenvolupament d'aquesta funció.

Les activitats del contractista o contractistes que contravinguin les previsions contingudes en aquest contracte podran ser objecte de penalització d'acord amb el que estableix l'annex A.

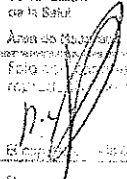
## IV. Modificació, resolució i liquidació del contracte

### 36. Modificació del contracte



# CatSalut

Servei Català  
de la Salut

  
 Barcelona, - 9 JUL. 2007

- 9 JUL. 2007

L'òrgan de contractació podrà modificar, per raó d'interès públic, les característiques del servei contractat. Si aquestes modificacions afecten el règim financer del contracte, el contractista o contractistes percebran la compensació necessària per restablir l'equilibri financer fixat en el contracte.

Els conflictes sorgits sobre interpretació, modificació, resolució i efectes d'aquest contracte seran resolts pel director del CatSalut, les resolucions del qual posaran fi a la via administrativa i es podrà interposar recurs contenciós administratiu, d'acord amb allò que disposa la Llei reguladora d'aquesta jurisdicció.

### 37. Resolució del contracte

37.1. Seran causes de resolució del contracte, a més de les establertes als articles 111 i 167 del TRLCAP, les següents:

- L'incompliment per part de l'adjudicatari dels mínims assistencials fixats pel CatSalut.
- La cessió del contracte a tercers o subcontractació sense l'autorització prèvia del CatSalut.
- L'impossibilitat sobrevinguda de fer front de les obligacions que deriven del contracte.
- El no pagament del cànon en el temps i la forma establerts.
- L'incompliment de les obligacions previstes amb relació a l'ús del català i, en general, l'incompliment de qualsevol de les obligacions relatives a l'ús del català que deriven de les previsions de la Llei 1/1998, de 7 de gener, de política lingüística i de les disposicions que la desenvolupen. No obstant això, amb caràcter previ a l'adopció de les mesures de resolució contractual, l'òrgan de contractació podrà requerir l'empresa contractista per al compliment de les obligacions lingüístiques d'ús del català amb aplicació del sistema de penalitats previst a l'article 95 del TRLCAP.

La resolució del contracte s'acordarà per l'òrgan de contractació d'ofici o a instància del contractista, en el seu cas, prèvia audiència d'aquest i en les condicions establertes als articles 112 del TRLCAP i 109 del RGLCAP.

En els supòsits d'extinció del contracte, ja sigui anticipada o per finalització de la seva vigència, el contractista o contractistes hauran de mantenir o garantir la prestació dels serveis contractats durant un període de sis mesos, si el CatSalut ho considera necessari per raons de continuïtat en la prestació dels serveis, a partir del qual es procedirà a la liquidació del contracte mitjançant la derivació progressiva de les persones malaltes, que s'efectuarà segons el pla que fixi el CatSalut.

- 9 JUL. 2007

El contractista té l'obligació de guardar sigil respecte a les dades o els antecedents que, no essent públics o notoris, estiguin relacionats amb l'objecte del contracte i dels que tingui coneixement amb ocasió d'aquest, tant durant la seva execució com una vegada finalitzat, per compliment d'aquest o per qualsevol altra causa de resolució.

### 38. Liquidació del contracte


A la finalització del contracte, l'adjudicatari haurà de lliurar els béns destinats a la prestació del servei que hagi pogut aportar o finançar el CatSalut.

El CatSalut adoptarà, durant els 6 mesos previs a la finalització del contracte i amb audiència de l'adjudicatari, les disposicions necessàries per tal de fer efectiu el lliurament dels béns destinats a la prestació dels serveis a què fa referència el paràgraf anterior.

## V. Jurisdicció

### 39. Jurisdicció

La jurisdicció competent serà la contenciosa administrativa. Les parts s'han de sotmetre expressament a la jurisdicció i competència dels jutjats i tribunals de la ciutat de Barcelona, amb renúncia de qualsevol altre fur que pogués correspondre'ls.





**CatSalut**

Servei Català  
de la Salut



Generalitat de Catalunya  
Departament de Salut

Núm. d'expedient

## Sol·licitud d'admissió

### Dades del licitador

Nom de l'entitat

NIF

Nom i cognoms de la persona representant de l'entitat

DNI

Adreça de contacte

Municipi

Codi postal

Telèfon

Fax

### Documentació que aporta

- Documentació personal
- Documentació tècnica
- Oferta econòmica

La persona sotasignada, com a representant de la persona jurídica esmentada, sol·licita ser admesa després d'haver manifestat la seva conformitat amb totes i cadascuna de les condicions establertes en el plec de clàusules administratives particulars.

Signatura de la persona representant

Segell

Data



**CatSalut**

Servei Català  
de la Salut

Expedient AP\_01/07

**MODEL D'OFERTA ECONÒMICA**

**CONTRACTACIÓ DE LA GESTIÓ DELS SERVEIS  
SANITARIS EN L'ÀMBIT DE L'ABS ALT CAMP  
OEST**

CONCEPTE	IMPORT 2007
Equip d'Atenció Primària	
Productes Intermedis	
Tires reactives	
<b>TOTAL</b>	

CÀNON:

Signatura del licitador

Data:

Servei Català  
de la Salut**Declaració de responsabilitat (annex B)**

La persona les dades de la qual consten a la Sol·licitud d'admissió, en nom propi, o com a representant legal, gerent o membre del Consell d'Administració, declara sota la seva responsabilitat que:

a) No ha estat condemnada per sentència ferma per delictes de falsedat, contra el patrimoni i contra l'ordre socioeconòmic, suborn, malversació, tràfic d'influències, revelació de secrets, ús d'informació privilegiada, delictes contra la Hisenda Pública i la Seguretat Social, delictes contra els drets dels treballadors o per delictes relatius al mercat i als consumidors.

b) L'empresa no està declarada en fallida, en concurs de creditors, insolvent fallit en qualsevol procediment o subjecte a intervenció judicial; ni ha estat iniciat expedient de quitament i espera o de suspensió de pagaments, ni s'ha presentat sol·licitud judicial de fallida o de concurs de creditors.

c) No ha donat lloc a la resolució de qualsevol contracte amb l'Administració, per causa de la qual hagi estat declarada culpable.

d) No ha estat sancionada amb caràcter ferm per infracció greu en matèria de disciplina de mercat, en matèria professional o en matèria d'integració laboral de minusvàlids o molt greu en matèria social, d'acord amb el que disposa la Llei 8/1988, de 7 d'abril, sobre infraccions i sancions en l'ordre social, o en matèria de seguretat i salut laboral, d'acord amb el que disposa la Llei 31/1995, de 8 de novembre, sobre prevenció de riscos laborals.

e) No es troba inclosa en cap dels supòsits previstos en la Llei 12/1995, d'11 de maig, d'incompatibilitats dels membres del Govern de l'Estat i dels alts càrrecs de l'Administració, i la Llei 53/1984, de 26 de desembre, d'incompatibilitat del personal al servei de les administracions públiques, o que es tracti de qualsevol dels càrrecs electius que regula la Llei orgànica 5/1985, de 19 de juny, del règim electoral general, en els termes que estableix la Llei esmentada.

f) Es troba al corrent del pagament de les obligacions tributàries de caràcter estatal, autonòmic i local, i amb la Seguretat Social, previstes a les disposicions vigents.

g) No ha incorregut en falsedat greu en facilitar a l'Administració les declaracions exigibles en compliment de les disposicions del Text refós de la Llei de contractes de les administracions públiques, aprovat pel Reial decret legislatiu 2/2000, de 16 de juny.

h) No ha estat sancionada com a conseqüència del corresponent expedient administratiu en els termes previstos en l'article 82 de la Llei general pressupostària i en l'article 80 de la Llei general tributària.

Signatura de la persona declarant

Segell del licitador

Lloc i data





# CatSalut

Servei Català  
de la Salut

## Annex A

Es consideren faltes:

1. La baixa qualitat en qualsevol aspecte de l'assistència prestada.
2. La utilització de mitjans no autoritzats.
3. Els retards o el perllongament injustificats de l'assistència, així com la indicació d'assistències clínicament innecessàries.
4. La discriminació dels usuaris del Servei Català de la Salut respecte dels d'altres procedències.
5. No portar els registres d'assistència corresponents.
6. La facturació a pacients d'assistències cobertes per la Seguretat Social.
7. El no compliment dels requeriments dels òrgans de direcció del Servei Català de la Salut, així com l'obstrucció de la tasca d'inspecció.
8. Totes aquelles actuacions que, per negligència o mala fe, produeixin o pugin produir un perjudici als usuaris del Servei Català de la Salut.

### Qualificació de les faltes

Les faltes descrites anteriorment seran qualificades com a lleus, greus o molt greus, d'acord amb el que tot seguit es preveu,

#### 1. Són faltes lleus:

- 1.1. Les que suposin una desatenció al pacient, sense produir perjudicis greus a la seva assistència.

#### 2. Són faltes greus:

- 2.1. Les actuacions o les omissions que perjudiquin la salut d'algun usuari de forma temporal.
- 2.2. Les que perjudiquin l'organització o el control del sistema assistencial de forma greu.
- 2.3. La reincidència o la reiteració de les faltes lleus o la seva realització en connivència amb personal aliè a l'empresa.

#### 3. Són faltes molt greus:

- 3.1. Aquelles en què s'hagi perjudicat, de manera important, un pacient, o se n'hagi perjudicat, de forma greu, diversos.
- 3.2. La reincidència o la reiteració de faltes greus o la seva realització en connivència amb personal aliè a l'empresa.



# CatSalut

Servei Català  
de la Salut

## Penalització

Les penalitzacions poden ser amonestació, penalització econòmica o rescissió del contracte, i poden afectar l'empresa de forma temporal o permanent.

La penalització que s'apliqui ha d'estar en relació amb el perjudici causat o que es pugui causar i amb el volum de facturació realitzat per l'empresa amb actuació indeguda.

En tot cas, independentment de la penalització corresponent, s'han de recuperar les quantitats facturades indegudament.

Les penalitzacions econòmiques poden aplicar-se fraccionades en diverses mensualitats.

Per cada falta lleu s'ha d'aplicar l'amonestació o bé la penalització econòmica d'una quantitat que compregui d'una a tres vegades l'import de les assistències afectades, amb un valor mínim de 601,01 euros.

Per cada falta greu s'ha d'aplicar la penalització econòmica que compregui de dues a cinc vegades l'import de les assistències afectades amb un valor mínim de 3.005,06 euros o l'anul·lació temporal del contracte pel que fa als serveis afectats fins a tres mesos.

Per cada falta molt greu s'ha d'aplicar la penalització econòmica que compregui de quatre a deu vegades l'import de les assistències afectades amb un valor mínim de 6.010,12 euros o l'anul·lació del contracte de forma temporal o definitiva.

## Procediment

El procediment s'ha d'iniciar amb la proposta raonada i documentada d'alguna de les estructures d'inspecció del Departament de Salut o del Servei Català de la Salut.

La proposta ha d'incloure:

1. La descripció dels fets presumptament constitutius de falta.
2. Actes, testimonis o informes que hagin estat recollits.
3. La descripció de la falta presumptament comesa.

Les actuacions realitzades s'han de trametre a l'empresa amb un extracte de la informació practicada fins al moment i una descripció dels fets constitutius de falta, les actes o les proves recollides i la qualificació provisional de la falta o faltes perquè, en el termini de 10 dies hàbils, comptadors des de la recepció de l'escrit, l'empresa pugui efectuar les al·legacions que cregui oportunes.

El director de l'Àrea Serveis i Qualitat, vistes les actuacions practicades, que podran ser ampliades, ha de proposar la penalització que correspongui al director del Servei Català de la Salut i enviar còpia de la informació al director general de Recursos Sanitaris per a les actuacions que puguin correspondre en el seu àmbit de competència.



**CatSalut**

Servei Català  
de la Salut

Preventivament, el director del Servei Català de la Salut podrà disposar de la retenció cautelar de la part afectada de la facturació per un termini màxim de tres mesos, mentre es realitzin les actuacions necessàries.

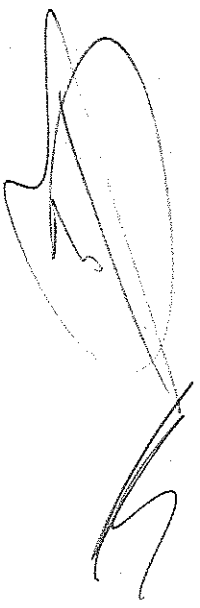
Les resolucions adoptades pels òrgans del Servei Català de la Salut, en l'àmbit d'aquest contracte, podran ser impugnades davant la jurisdicció contenciosa administrativa.



Generalitat de Catalunya  
Departament de Salut

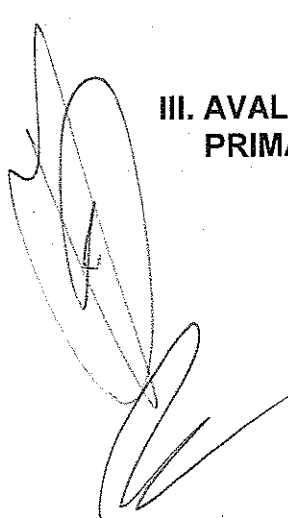
**ANNEX 1**

**DOCUMENT SOBRE LA PROVISIÓ  
DELS SERVEIS SANITARIS EN L'ÀMBIT  
DE L'ABS ALT CAMP OEST**



## CONTINGUT

<b>I. MARC GENERAL D'OFERTA DE SERVEIS .....</b>	<b>3</b>
Marc general .....	3
Principis que configuren el marc general .....	4
<b>II. CONTINGUTS ESPECÍFICS DELS SERVEIS .....</b>	<b>8</b>
Població a cobrir .....	8
Delimitació territorial de l'ABS .....	8
Oferta de serveis i activitats sanitàries .....	8
Recursos Humans .....	11
Tipologia de l'ABS de l'Alt Camp Oest .....	13
Organització dels serveis i atenció a l'usuari .....	13
Relació amb altres serveis sanitaris i socio-sanitaris .....	16
<b>III. AVALUACIÓ DEL CONTRACTE DELS SERVEIS D'ATENCIÓ PRIMÀRIA DE L'ABS ALT CAMP OEST .....</b>	<b>19</b>



# I. MARC GENERAL D'OFERTA DE SERVEIS

## MARC GENERAL

El Servei Català de la Salut (CatSalut), a través de la Regió Sanitària Camp de Tarragona i mitjançant l'entitat proveïdora, haurà de:

- Satisfer les necessitats sanitàries del nivell d'atenció primària dels individus i de la comunitat que tenen com a referència, assolint el màxim nivell de salut de la població.
- Millorar i garantir l'accessibilitat de la població als serveis sanitaris.
- Conèixer i tenir en compte l'opinió que tenen els usuaris envers els serveis que reben.
- Optimitzar l'eficiència en la provisió de serveis.

Tenint en compte el paper decisiu que juga l'atenció primària en el conjunt de serveis comunitaris que s'oferten a la població, l'Equip d'Atenció Primària de l'Àrea Bàsica de Salut Alt Camp Oest haurà de contribuir a:

- Proveir el conjunt necessari de serveis, per a satisfer les necessitats i preferències de les persones a les quals es presta l'atenció, d'acord amb els recursos disponibles.
- Coordinar i integrar els diferents recursos per tal d'atendre amb eficàcia les necessitats de les persones en les diferents àrees d'atenció comunitària.
- Afavorir que l'individu romanguí al seu domicili sempre que sigui possible, evitant desplaçaments innecessaris; tot potenciant el suport i ajut dels cuidadors informals (família, veïns, amics, ...)

Els professionals d'atenció primària de l'Àrea Bàsica de Salut Alt Camp Oest hauran de:

- Organitzar de manera coordinada la prestació dels serveis, valorant la seva qualitat i les variacions que es produeixen en les necessitats i circumstàncies de l'individu i desenvolupar sistemes que permetin identificar a aquelles persones que necessiten atenció i suport en la comunitat.



Això comporta:

- Valorar les necessitats dins del context de la situació personal de cada individu
- Tenir en compte les opinions i preferències de la persona a qui es presta el servei i se li oferta l'atenció, així com als cuidadors informals, definint amb ells el conjunt d'atenció que millor s'adapta a les necessitats.
- Determinar la prioritat que s'ha de donar a cada cas considerant el conjunt de recursos disponibles.

## **PRINCIPIS QUE CONFIGUREN EL MARC GENERAL**

Els serveis d'atenció primària que prestarà l'entitat proveïdora en l'Àrea Bàsica de l'Alt Camp Oest, s'ajustaran als següents principis:

### **L'equitat i l'accessibilitat**

- L'accessibilitat als serveis en atenció primària és un dels objectius d'aquest nivell d'atenció sanitària. L'entitat proveïdora es compromet i garanteix que es preservaran els diferents aspectes que configuren el bon accés als serveis.

Així mateix:

- Identificarà i atendrà les necessitats de les persones de tots els grups d'edat i socials que componguin la població de l'ABS.
- Garantirà l'accés a totes les àrees del Centre d'Atenció Primària (CAP) a les persones disminuïdes físicament.
- Endegarà les accions adequades per atendre les necessitats de persones amb deficiències físiques, sensorials, de llenguatge, malalts mentals, drogaaddictes, etc.
- Establirà els mecanismes adients que garanteixin una correcta informació a la població sobre el funcionament dels serveis.

S'estableix el compromís per part de l'entitat de minimitzar al màxim el temps i les llistes d'espera, així com l'organització eficient del sistema de cites. En els casos d'urgències, l'atenció ha de prestar-se amb el mínim de retard.

## **La qualitat dels serveis**

Els serveis d'atenció primària de l'Àrea Bàsica han de respondre a uns criteris adequats de qualitat. L'entitat proveïdora haurà de fer un seguiment dels serveis regularment, cercant mecanismes que permetin millorar la qualitat. Això suposa:

- La contractació de personal qualificat, assegurant que aquest personal rebi la formació continuada més apropiada.
- Disposar de l'equipament adient i mantenir-lo en uns estàndards adequats.
- Compliment dels requeriments que es contemplen en la provisió de serveis, així com dels indicadors, protocols i recomanacions que estiguin establerts en relació a la bona pràctica clínica.
- Els professionals sanitaris dels equips d'atenció primària, com a membres integrants de les professions exemplars, garantiran amb les seves actituds i comportaments que es compleixi la política de salut establerta.
- Disposar de sistemes per monitoritzar i millorar la qualitat, impulsant activitats d'autoavaluació en l'àmbit clínic i de funcionament general dels serveis.
- Disposar d'un sistema àgil de reclamacions i suggeriments que permeti incorporar l'opinió del client en la pràctica diària.

## **L'eficàcia, l'efectivitat i l'eficiència**

Els serveis han de ser eficaços, efectius i eficients en la producció dels resultats desitjats.

## **El balanç apropiat entre activitats**

A l'àrea bàsica, el balanç entre les activitats de prevenció primària, secundària i terciària, ha d'adequar-se a les necessitats de la població, sent el Pla de salut el marc de referència. Els professionals d'atenció primària han de posar especial èmfasi en matèria de promoció de la salut, prevenció, investigació, tractament, assistència, rehabilitació, suport als cuidadors i coordinació amb altres proveïdors de serveis. Així mateix, es garantirà la resposta adequada en els casos d'emergència.



## **La satisfacció de la demanda**

Els serveis han de respondre a la demanda de l'àmbit territorial, dins dels termes especificats en aquest annex.

## **La coordinació amb altres serveis i proveïdors**

En el marc d'un servei integral que eviti la duplicació de prestacions i per assegurar la continuïtat terapèutica, les activitats d'atenció primària han d'estar coordinades amb les d'altres serveis i proveïdors, incloent el sector de voluntariat.

Es donarà especial atenció a aquells pacients que per les seves necessitats de tractament, se situïn en els límits entre els diferents nivells d'atenció i serveis socio-sanitaris, vetllant perquè aquests pacients que requereixin atenció comunitària permanent, siguin orientats al servei més adequat.

## **Minimitzar les distorsions que l'actuació sanitària pot ocasionar en la vida de les persones**

L'oferta de serveis en atenció primària, haurà d'evitar al màxim la distorsió de la vida de les persones ateses. Això inclou:

- Una assistència integral i personalitzada que consideri el pacient com un ésser global i únic. El procés assistencial integrarà les necessitats i circumstàncies personals del malalt, tant en la seva dimensió biològica, com social, psicològica i cultural.
- Organitzar i coordinar amb el nivell hospitalari l'oferta de serveis d'atenció primària de manera que s'afavoreixi l'agilització de les altes hospitalàries, garantint-ne l'adequat seguiment per part dels professionals sanitaris dels equips d'atenció primària.

## **Promoure l'autoresponsabilització de l'individu i la comunitat envers la pròpia salut**

Des de l'atenció primària s'haurà de potenciar l'autocura sobre la pròpia salut. Això suposa:

- Que la informació que sobre el procés assistencial rebí el pacient, ha de ser: viable, vàlida, eficaç i adaptada a les diferents situacions personals.

- Oferir al pacient la possibilitat d'elecció sobre el tipus i l'extensió dels serveis.
- Potenciar les habilitats que millorin el sentiment d'autoconfiança de les persones.

### **L'acceptabilitat dels serveis**

Els serveis que es presten a l'atenció primària han de ser acceptables per a la població, i han de donar resposta a les seves necessitats. En els serveis s'ha de tractar al pacient amb respecte i amabilitat, i se li ha d'assegurar la privacitat i confidencialitat. Les actituds del personal han de permetre i promoure l'autonomia, individualitat i dignitat personal dels pacients. En aquells casos en què els clients hagin de contactar repetidament amb els serveis, hi haurà una continuïtat en l'atenció, i aquesta serà reconeguda com a tal per part dels pacients.

### **La informació sanitària**

Les persones que són ateses pels serveis sanitaris públics tenen dret a disposar d'una història clínica.

D'acord al progrés de les tecnologies de la informació, actualment la història clínica informatitzada està substituint la HCAP (Història Clínica d'Atenció Primària) i permet ordenar i recollir la informació d'acord a les diferents aplicacions que es vulguin.

Amb l'objectiu de millorar els sistemes d'informació per a la identificació i seguiment clínic dels ciutadans del territori, així com la coordinació entre els professionals, el sistema d'informació que s'apliqui a l'ABS Alt Camp Oest ha de possibilitar la connexió informàtica entre els diferents dispositius i nivells assistencials del territori de forma que permeti compartir la informació sobre les persones, actes assistencials, episodis clínics, prescripcions, proves complementaries, situacions d'Incapacitat Temporal, derivacions i interconsultes.

L'entitat proveïdora garantirà la confidencialitat de les dades personals dels usuaris.

L'entitat que gestioni l'ABS Alt Camp Oest es comprometrà a subministrar la informació que requereixi la Regió Sanitària per tal d'avaluar el producte que ofereixi.

## La participació

L'entitat proveïdora establirà mecanismes de participació dels usuaris i de les organitzacions comunitàries en la detecció de necessitats de cobertura i organitzatives dels serveis ofertats.

## II. CONTINGUTS ESPECÍFICS DELS SERVEIS

### POBLACIÓ A COBRIR

La població a cobrir es correspon amb la població de l'Àrea Bàsica de Salut de l'Alt Camp Oest, així mateix amb tots els ciutadans que optin per el dret a la lliure elecció d'atenció primària de salut i de metge de capçalera o pediatre (segons instrucció 03/2003 del CatSalut) i que optin per un professional de l'EAP.

Segons dades del Registre Central d'Assegurats a 13 de gener de l'any 2007, la població assignada per grups d'edat, és la següent:

ABS	Habitants			
	< 15 a.	15-65 a.	>65 a.	Total
Alt Camp Oest	937	3.768	1.075	5.780

A més de la població censada, l'EAP atindrà a la població flotant, sempre que acrediti el seu dret a l'assistència per el CatSalut.

### DELIMITACIÓ TERRITORIAL DE L'ABS ALT CAMP OEST

L'ABS Alt Camp Oest segons l'ordre del 18/6/2001 comprèn l'àmbit territorial dels municipis següents : Alcover, el Milà, Mont-ral, la Riba i Vilaverd.

### OFERTA DE SERVEIS I ACTIVITATS SANITÀRIES

L'entitat proveïdora es comprometrà a prestar els serveis que s'especifiquen en la cartera de serveis del CatSalut i que s'especifica a continuació:

**A. Atenció a la demanda assistencial individual o grupal (comunitari) de:**

**1. Atenció a l'adult:**

Atenció curativa (diagnòstic, tractament i seguiment), de promoció de la salut, de prevenció de la malaltia i de rehabilitació dels problemes de salut aguts i crònics i factors de risc prioritzats en el Pla de salut: Hipertensió, Diabetis *Mellitus*, Hipercolesterolèmia, MPOC; Asma,...així com els trastorns mentals més freqüents a l'atenció primària

Seguiment medicació dels malalts crònics

Seguiment de l'embaràs i planificació familiar

Atenció a la gent gran

**2. Atenció al nen**

Atenció curativa (diagnòstic, tractament i seguiment), de promoció de la salut, de prevenció de la malaltia i de rehabilitació dels problemes de salut aguts i crònics

Seguiment del nen sa

Salut escolar

**3. Atenció a les urgències**

**4. Atenció continuada**

**5. Atenció social**

**6. Programa ATDOM**

Atenció a pacients amb patologia crònica invalidant

Atenció a malalts amb atenció transitòria

Atenció a malalts amb trastorns cognitius

Atenció a persones d'alt risc

## **7. Programa de salut bucodental**

Atenció odontològica a dones gestants

Atenció odontològica a nens en grups de risc

Revisió bucal i educació sanitària als escolars

Atenció odontològica curativa i rehabilitadora: Tractaments mèdics i quirúrgics (exodòncies i altres intervencions de cirurgia menor), consell terapèutic i educació sanitària

**8. Programes sanitaris :** HIV-SIDA, Tuberculosi, Vigilància epidemiològica MDO i Brots epidèmics

**9. Tècniques específiques:** Control anticoagulants orals, proves al·lèrgiques, cirurgia menor, monitorització ambulatoria de la tensió arterial, tècniques específiques d'infermeria, ECG, extracció i recollida de mostres biològiques

## **B. Activitats preventives oportunistes**

### **1. Vacunacions**

**2. Cribratges:** Diabetis Mellitus, Hipercolesterolèmia, HTA, càncer de mama, càncer de cèrvix i MTS

**3. Detecció i control:** Hàbit tabàquic, consum excessiu d'alcohol, consum de drogues no institucionalitzades i accidents de trànsit

## **C. Atenció a l'assegurat**

**1. Programació de visites:** Visites espontànies-cita prèvia, programades i d'atenció especialitzada

**2. Informació a l'assegurat:** Difusió i actualització de les guies de serveis i informació a demanda

**3. Gestió de tràmits administratius:** Gestió de la tarjeta sanitària, Gestió de tràmits administratius, gestió de la IT, expedició de receptes, assignació de canvi de metge

**4. Atenció a les queixes, reclamacions i suggeriments:** Recepció i resposta de les queixes, reclamacions i suggeriments

## **Prescripció farmacèutica**

La prescripció farmacèutica dels metges de l'EAP s'ajustarà a les directrius i normatives que dicti en tot moment el CatSalut. En tots els casos es complimentarà degudament el model de receptes oficial del CatSalut, fent especial èmfasi en el compliment dels apartats destinats al nom del producte, la posologia, la durada del tractament, la data de prescripció i el codi d'identificació personal (CIP) del pacient.

S'aplicaran totes aquelles mesures que proposi el CatSalut en matèria d'ús racional del medicament i normes d'adequada prescripció, i d'acord amb el Pla de salut s'haurà de:

- \* Aplicar criteris per a la selecció de medicaments per al menys tres problemes de salut prevalents i per a tres grups farmacològics (a determinar per la Regió Sanitària Tarragona).
- \* Monitoritzar la prescripció quantitativa i/o qualitativa de l'EAP d'acord amb els criteris bàsics d'avaluació establerts pel CatSalut.
- \* Promoure la col·laboració dels professionals de l'EAP amb els sistemes establerts de farmaco-vigilància.

Així mateix, en funció dels acords que subscrigui amb el CatSalut, l'entitat proveïdora es compromet a assumir la gestió de l'atenció farmacèutica tant des del punt de vista dels criteris quantitativs com qualitativs.

## **RECURSOS HUMANS**

Els recursos humans hauran d'ajustar-se als criteris establerts pel Catsalut.

El personal de nova contractació per part de l'entitat proveïdora, segons el lloc de treball que hagi d'ocupar, haurà de tenir la següent titulació:

- Títol d'Especialista en Medicina Familiar i Comunitària o facultatiu amb plaça en propietat de l'ICS o del cos d'APD amb acreditada experiència dins de l'àmbit de l'atenció primària i els facultatius que gaudeixin de la certificació prevista en l'article 3 del Reial Decret 853/1993, de 4 de juny, sobre exercici de les funcions de metge de medicina general en el Sistema Nacional de Salut.
- Títol d'Especialista en Pediatria
- Títol d'Especialista en Odontologia

- Títol de Diplomatura en Infermeria o ATS
- Títol de Treballador Social

S'aplicaran el conjunt de mesures i de millores (equiparació de les condicions laborals, millores retributives i jornada de treball entre d'altres) que consten en el VII Conveni Col·lectiu de treball de la XHUP, o en qualsevol altre que el substitueixi posteriorment.

### **Selecció del responsable de l'EAP**

L'entitat proveïdora nomenarà el responsable de l'EAP per tal de garantir el bon funcionament dels serveis contractats. Així mateix, establirà la dependència jeràrquica i funcional d'aquest responsable.

### **Substitucions**

L'entitat proveïdora gestionarà i proveirà les absències per IT (incapacitat temporal), vacances i permisos que es donin a l'EAP, assegurant en tots els casos que els serveis contractats estiguin coberts de tal manera que s'asseguri el funcionament normal del servei.

### **Nivell professional, formació continuada i recerca**

- \* L'entitat proveïdora dedicarà els recursos adients per garantir l'adequat nivell professional de tots els membres que integrin l'EAP, assumint les despeses originades pel programa de formació que s'estableixi. En l'elaboració del pla de formació continuada, l'entitat proveïdora tindrà en compte l'experiència i oferta docent de l'Institut d'Estudis de la Salut (IES), així com les necessitats derivades dels objectius plantejats en el Pla de salut de Catalunya i el corresponent Pla de salut de la Regió Sanitària Tarragona a més d'aquelles prioritats que en matèria formativa s'estableixin en aquest territori.
- \* L'entitat proveïdora garantirà la formació continuada de tots els membres de l'EAP.
- \* L'entitat proveïdora presentarà al CatSalut, d'acord amb la proposta elaborada per l'EAP, un pla d'activitats per a tots els membres de l'equip.
- \* L'entitat proveïdora potenciarà la recerca aplicada sobre els problemes de salut més prevalents de la població assignada i l'organització més eficient dels serveis, tenint en compte les prioritats del Pla de salut.

- \* Els professionals participaran en els projectes de recerca multicèntrics d'interès global que siguin promoguts pel CatSalut i el Departament de Sanitat, així com en altres fòrums de participació, especialment aquells relacionats amb activitats previstes en el Pla de salut.
- \* L'entitat proveïdora es compromet a col·laborar amb la formació d'estudiants de pre i postgrau d'acord al seu nivell d'acreditació.

## **TIPOLOGIA DE L'ABS DE L'ALT CAMP OEST**

**P3 D4 S2 AC5 C1**

## **ORGANITZACIÓ DELS SERVEIS I ATENCIÓ A L'USUARI**

### **Organització dels serveis**

Quant a l'organització dels serveis que presti l'EAP s'hauran de tenir en compte criteris d'accessibilitat i personalització en l'assistència.

L'EAP donarà cobertura en horari de matí i tarda de dilluns a dissabte de 8 a 21 hores. Pel que fa a la resta de l'horari la prestarà el Servei d'Atenció Continuada. S'establiran els mecanismes adients per tal que l'usuari pugui posar-se en contacte telefònicament amb els professionals sanitaris.

En referència a la demanda no urgent, l'entitat proveïdora establirà mecanismes de citació prèvia que permetin una millor organització de l'atenció i evitar temps d'espera als usuaris. Aquests mecanismes garantirán un temps d'espera, per a la demanda espontània no urgent, màxim de 2 dies hàbils.

### **Atenció a l'Usuari**

La població de l'ABS tindrà informació, com a mínim, sobre:

- L'estructura i funcionament del centre (hores de consulta, activitats i procediments per comunicar-se amb el personal sanitari per via telefònica durant l'horari habitual del centre, així com en cas d'emergència fora d'aquest horari).
- Els noms dels professionals sanitaris i no sanitaris de l'EAP.
- Els canvis que es produeixin a l'ABS.



- Els mecanismes per accedir a altres nivells assistencials.

### **Sistema de reclamacions i suggeriments**

L'entitat proveïdora ha de rebre i resoldre de manera satisfactòria les reclamacions i els suggeriments de la seva població de referència d'acord a la Instrucció 03/96 del CatSalut. Per aquest fi garantirà que la població de l'Àrea Bàsica rebí informació adequada i suficient sobre el funcionament del sistema establert.

D'altra banda, mantindrà un registre que estarà permanentment a disposició del Servei Català de la Salut, i que formarà part d'un informe que presentarà periòdicament i en el què es reflectirà el nombre i la naturalesa dels suggeriments i reclamacions, així com els detalls de les accions preses per a resoldre'ls.

S'acorda que tota reclamació tindrà una resposta per escrit en un període de 14 dies.

La Regió Sanitària Tarragona disposarà de còpia de tota la informació que s'envia a la població. Així mateix, rebrà detalls dels instruments que s'utilitzaran per a monitoritzar l'efectivitat d'aquesta informació.

Es mantindrà en lloc visible la còpia dels drets i deures dels ciutadans.

### **Tracte amb l'usuari**

El tracte que rebí l'usuari al llarg del procés assistencial haurà de preservar la personalització entre aquest i els professionals sanitaris. L'usuari tindrà dret com a mínim a escollir el metge general i el pediatre d'entre els que formen l'EAP que donen cobertura en l'àmbit d'influència de l'ABS

A fi de preservar la personalització en el procés assistencial s'haurà d'assignar a l'usuari de forma individual els professionals sanitaris que li corresponguin. En aquest sentit en la tarja d'assignació constaran els noms dels professionals esmentats.

Els professionals han de facilitar a l'usuari informació entenedora sobre el seu procés assistencial.

Tant l'entitat proveïdora com els professionals vetllaran per què es preservi la intimitat de l'usuari i la confidencialitat de la informació o registres dels usuaris.

## **Tràmits administratius i de prestacions sanitàries**

L'entitat proveïdora gestionarà i es farà càrrec de les prestacions sanitàries que s'esmenten, sempre que sigui l'EAP la unitat productiva que prescrigui la prestació.

- PAO
- Medicació especial
- Transport sanitari (ambulàncies)
- Altres transports (Capítol IV)

Els mecanismes, el suport documental, així com els trets del procediment seran els que s'especifiquen des de la unitat corresponent de la Regió Sanitària Tarragona.

Respecte al rescabament de despeses, el centre d'atenció primària haurà de fer de centre de recollida dels documents adients per la tramitació al CatSalut.

L'entitat proveïdora utilitzarà la targeta sanitària individual (TSI), com a document únic d'identificació dels usuaris del CatSalut (Instrucció 10/98 del Servei Català de la Salut) i el validarà. En el cas que els usuaris no disposin de la TSI, l'entitat proveïdora actuarà com unitat encarregada de la seva tramitació.

L'entitat proveïdora es farà càrrec també de la gestió administrativa de les incapacitats temporals i dels tràmits de les invalideses.

## **Recursos físics**

L'entitat proveïdora haurà de relacionar tots i cadascun dels equipaments i l'utilitatge de les diferents consultes:

- Medicina General
- Pediatria
- Infermeria
- Odontologia
- Gabinetes d'exploració i tractaments

Així mateix, relacionarà l'equipament que s'utilitza per l'àrea d'admissions i arxiu i per l'àrea administrativa en general.

Els estàndards que es faran servir seran els mateixos que actualment ja s'utilitzen

pels centres de l'ICS i que estan recollits en el document sobre "Pla d'Equipaments de Centres d'Atenció Primària" (PECAP).

Referent als espais, s'ha de tenir constància i evidenciar que aquests responen a les característiques de funcionament dels serveis contractats i que es té en compte:

- Correcte acolliment a l'usuari
- Accessibilitat
- Sistemes de senyalització i informació
- Confort per als usuaris
- Confort per als professionals
- Condicions higièniques

A més d'aquells estàndards que contempla la Guia de Disseny de Centres d'Atenció Primària.

## **RELACIÓ AMB ALTRES SERVEIS SANITARIS I SOCIOSANITARIS**

### **Atenció especialitzada**

La coordinació és una característica del procés de treball que permet garantir una atenció integral a la persona i forma part del procés d'atenció. És fonamental per a l'EAP que no tan sols coneguin, sinó que estiguin coordinats amb tots els serveis sanitaris i sociosanitaris corresponents.

- L'atenció especialitzada de suport directe a l'atenció primària, es a dir, radiologia i laboratori, serà coberta per centres que compleixin els estàndards de qualitat dictats pel CatSalut. L'entitat proveïdora subcontractarà aquests serveis als esmentats centres.
- Pel que fa a la salut mental es donarà suport a través dels Centres de salut mental CSMA i el CSMIJ de Valls
- Referent a l'atenció als malalts drogodepenents es farà en coordinació amb el Centre d'atenció a les drogodependències CAS de Tarragona
- Respecte a la rehabilitació serà coberta pels serveis del Pius Hospital de Valls.
- El PADES que prestarà el servei de suport de la atenció domiciliària és el PADES Valls

- En relació a la salut sexual i reproductiva, es responsabilitat de Valls i del Pius Hospital i dels programes sanitari d'atenció a la dona de Tarragona.
- El centre hospitalari de referència serà el Pius Hospital de Valls
- El suport d'atenció especialitzada extrahospitalària es donarà dins del marc del model per a la reordenació de l'atenció especialitzada de la Regió Sanitària Camp de Tarragona.

L'entitat proveïdora, en funció dels acords que s'estableixin amb el CatSalut, es compromet a assumir progressivament la gestió d'altres tipus d'atenció no proveïda directament per l'EAP.

L'accés a l'esmentada atenció es farà a través de la programació de visites des del propi CAP de l'ABS, evitant desplaçaments innecessaris als usuaris.

Pel que fa a l'accés dels usuaris a les consultes d'atenció especialitzada i serveis de suport, l'entitat proveïdora es compromet a millorar els circuits administratius adients que assegurin una continuïtat en el procés assistencial.

L'entitat proveïdora durà a terme accions que facilitin el consens entre els professionals sanitaris dels diferents nivells assistencials sobre les patologies objecte de derivació.

La Regió Sanitària Camp de Tarragona conjuntament amb l'entitat proveïdora establirà els mecanismes necessaris per garantir una correcta informació sanitària entre els nivells assistencials.

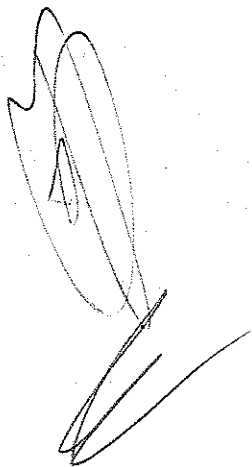
Pel que fa a les derivacions dels professionals de l'EAP a l'atenció especialitzada, s'utilitzarà el full d'interconsulta dissenyat d'acord amb la normativa vigent, complimentat correctament en tots els seus apartats, que haurà de ser retornat degudament informat pels especialistes corresponents. Així mateix, en relació als pacients hospitalitzats, l'EAP haurà de rebre en un termini raonable l'informe d'alta hospitalària. L'entitat proveïdora establirà els mecanismes adients amb els hospitals corresponents. En aquest sentit, la Regió Sanitària Camp de Tarragona donarà el suport corresponent a totes les accions que s'acordin.

## **Atenció socio sanitària**

L'EAP es coordinarà amb els recursos socio sanitàris que recursos socio sanitàris i socials de referència de la Regió Sanitària Camp de Tarragona. Aquesta coordinació comporta:

- Disposar d'un fitxer de recursos socio sanitàris per part de l'EAP, en que constin:
  - adreces dels centres i establiments
  - nom dels responsables
  - circuits d'accés a aquests centres
  
- Elaboració de protocols de coordinació entre ambdós nivells

Pel que fa a la transmissió d'informació entre l'EAP i els serveis socio sanitàris, aquesta tindrà similars característiques a l'esmentada en l'apartat de l'atenció especialitzada.



### III. AVALUACIÓ DEL CONTRACTE DELS SERVEIS D'ATENCIÓ PRIMÀRIA DE L'ABS DE L'ALT CAMP OEST

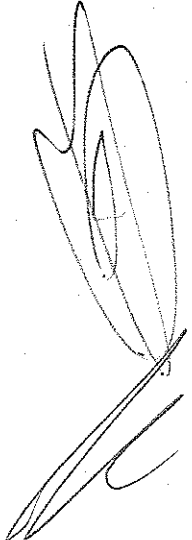
El Servei Català de la Salut, en l'exercici de les seves funcions de planificació i de compra de serveis sanitaris, té la responsabilitat de valorar el compliment dels contractes per part de les entitats proveïdores. Aquesta responsabilitat es concreta en la necessitat de saber si les característiques dels serveis sanitaris prestats s'adeqüen als objectius contractuals i, en conseqüència, als criteris de planificació sanitària.

Des de la perspectiva del CatSalut i pel que fa als contractes d'AP, en l'actualitat es configuren dos nivells en el seguiment de l'avaluació:

- conèixer el grau de compliment de cadascun dels contractes mitjançant la seva avaluació individualitzada (objectius i clausulat específic per cada EAP); és principalment responsabilitat de la Regió Sanitària Tarragona en tant que interlocutor directe amb l'entitat proveïdora
- conèixer el grau d'adequació general del contracte a la política de compra de serveis d'atenció primària del CatSalut mitjançant el seguiment global de la seva avaluació; és principalment responsabilitat de l'Àrea Sanitària com a servei central per tal de disposar d'una visió global del procés de contractació en el conjunt del territori i orientar les línies generals de la compra de serveis.

L'entitat proveïdora es compromet a facilitar al CatSalut tota la informació que se li requereixi per a la posterior avaluació del contracte.

Del conjunt d'objectius contractats, es prioritzarà l'avaluació d'aquells aspectes dels serveis que, pel que fa a l'estructura, el procés i els resultats, tinguin especial rellevància des del punt de vista dels criteris de planificació del CatSalut, de les línies existents de compra de serveis i de les característiques específiques de l'ABS.



## **Àmbits d'avaluació**

L'avaluació se centrarà en l'anàlisi de les activitats i indicadors referents a tres àmbits d'actuació del funcionament dels serveis sanitaris. Es considera que els àmbits objecte d'anàlisi configuren el nivell de qualitat adequat del funcionament dels serveis d'atenció primària. Aquest nivell de qualitat ve fixat pels objectius a assolir en els diferents àmbits.

Aquests àmbits són:


- Pràctica clínica i activitat assistencial
- Atenció a l'usuari/client
- Coordinació amb altres nivells assistencials

### **Pràctica clínica i activitat assistencial**


- Reconeixement dels problemes i de les situacions que precisen atenció de salut
- Atenció a la patologia aguda
- Activitats de prevenció i promoció
- Activitats de rehabilitació
- Implantació de programes sanitaris
- Perfil de prescripció farmacèutica segons estàndards de qualitat del CatSalut

Així mateix, es valorarà l'activitat de l'EAP Alt Camp Oest des del punt de vista quantitatiu, així com l'activitat generada a altres nivells assistencials.

### **Atenció a l'usuari/client**

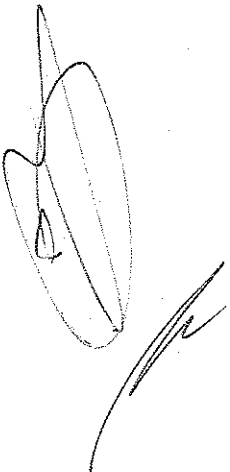
- 
- Satisfacció i expectatives dels usuaris
  - Accessibilitat
  - Tracte
  - Confort
  - Confidencialitat
  - Informació

### **Coordinació amb altres nivells assistencials**

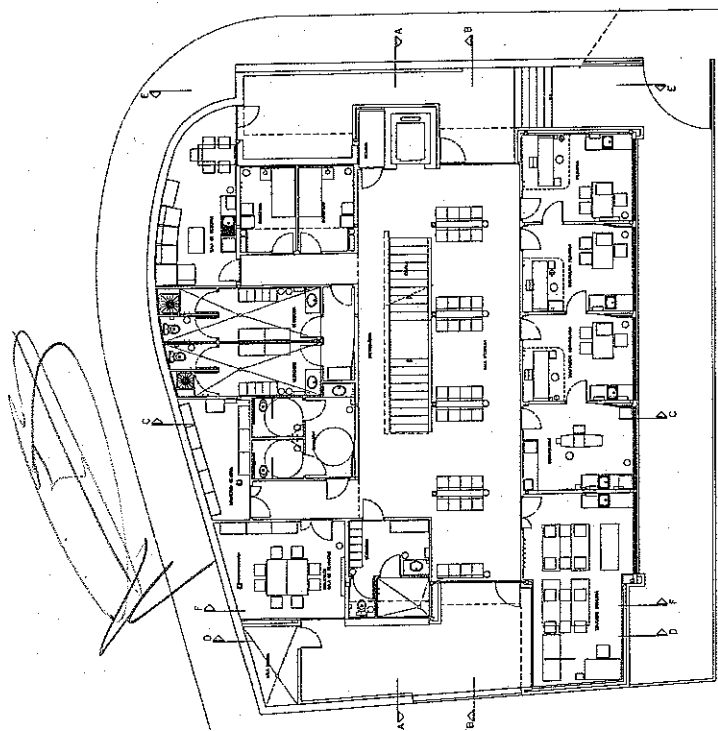
- 
- Especialitats de suport a l'AP
  - Atenció especialitzada
  - Atenció sociosanitària
  - Atenció de salut mental
  - Altres dispositius específics

ANNEX 2

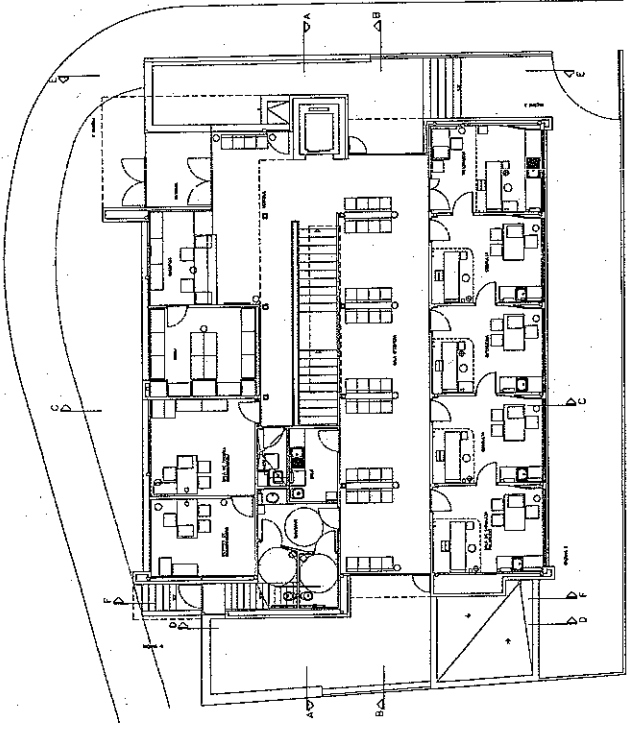
PLA D'ACCESSIBILITAT

A handwritten signature or set of initials in black ink, located in the bottom left corner of the page. The signature consists of several loops and a long, sweeping tail.

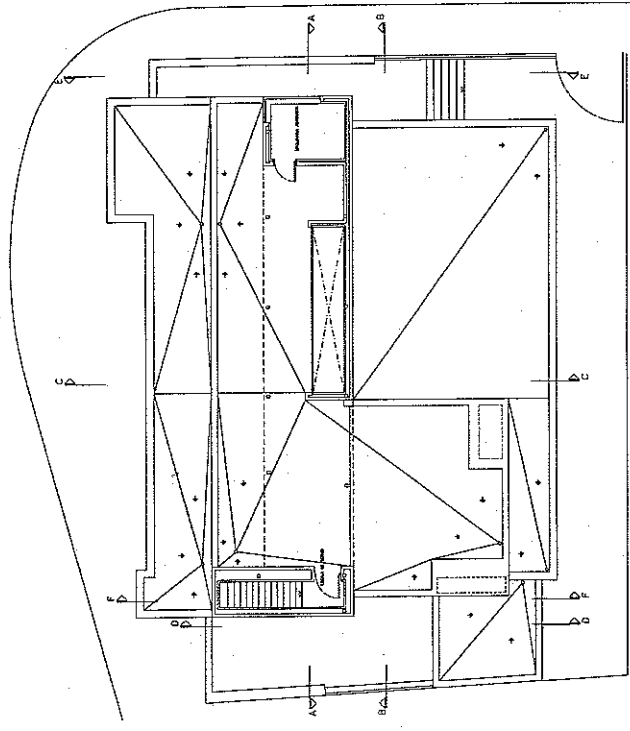




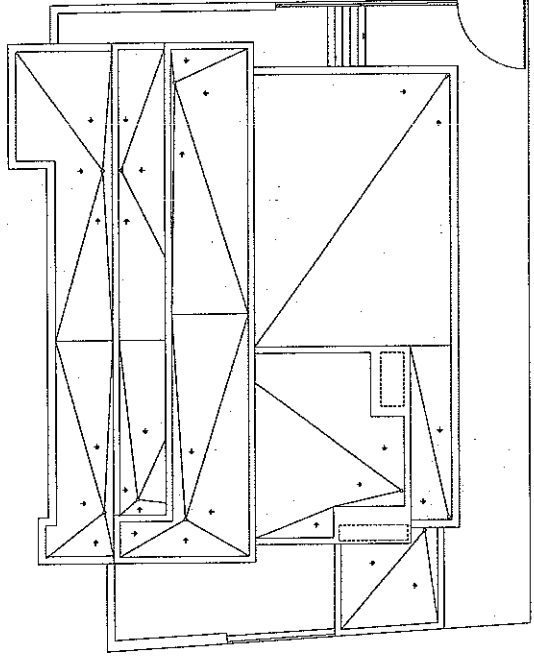
PLANTA SEMI-SOTERRANI



PLANTA D'ACCES



PLANTA DE MAQUINES



PLANTA COBERTA

Folios

PROJECTE BÀSIC I EXECUTIU D'UN  
CENTRE D'ASSISTÈNCIA PRIMÀRIA.  
ALCOVER. (L'ALT CAMP)

Arquitecte

JOAN FIGUEROLA MESTRE, ARQUITECTE

Plantó

PLANTA D'INSTAL·LACIÓ SEMI-SOTERRANI,  
MOBILIARI I SUPERFÍCIES

Escala

1:100

Localitat

Alcover

Col·laboradors

Col·laboradors

Any

ABRIL 1999

OC

B

Número de fulls

17

A

B

C

D

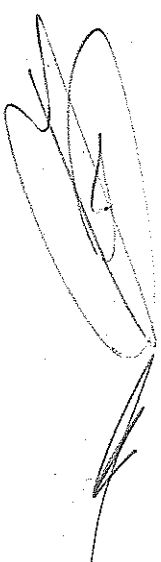
EAP ALT CAMP OEST

ANNEX 3

DESCRIPCIÓ PRODUCTE

QUANTITAT

Esfigmomanòmetre digital	8
Maniguer super gran (obesos)	6
Maniguet pediàtric	3
Negatoscopi de dos cossos	6
Negatoscopi de tres cossos	1
Negatoscopi de quatre cossos	1
Davantall de protecció radiològica de 0,25 mm	1
Davantall de protecció radiològica per pacients d'odontologia	1
Collaret de protecció radiològica per a tiroides (adult)	1
Collaret de protecció radiològica per a tiroides (pediàtric)	1
Butaca d'extraccions amb recolzabraç	1
Paperera	16
Penja-robes de peu	3
Eixugador de mans elèctric	5
Dispensador de sabó horitzontal	16
Dispensador de paper higiènic. Rotllo 200/300 m	7
Dispensador de tovalloles de paper	11
Cendrer de paret	2
Jardinera amb plantes artificials	7
Carro per a transport de roba bruta doble	2
Tapa per a carro de transport de roba bruta	4
Sacs per a carro de roba bruta	8
Reveladora de taula per a plaques intraorals	1
Butaca dental completa	1
Peça de mà	1
Micromotor	1
Turbina	1
Contraangle	1
Aparell de RX per a odontologia	1
Joc de "fantomas" i mirall	1
Bàscula de peu amb altímetre	7
Bàscula de peu amb altímetre	7
Bàscula per a nadons amb altímetre	2
Bàscula per a nadons amb altímetre	2
Frigorífic de farmàcia/laboratori 200 l	1
Frigorífic de farmàcia/laboratori 200 l	1
Forn microones	1
Forn microones	0
Forn microones	1
Frigorífic de 100 l	4
Frigorífic de 100 l	5
Congelador 50 l	1
Congelador 50 l	1
Llitera d'exploració de 2 cossos, 180 x 70 cm	6



**EAP ALT CAMP OEST****ANNEX 3****DESCRIPCIÓ PRODUCTE****QUANTITAT**

Dispensador/tallador llitera exploració 2 cossos 180x70 cm	6
Cadira de rodes plegable per a adults, ampla 45 cm	1
Cadira de rodes plegable per a adults, ampla 45 cm	1
Lit de 90 x 190	2
Lit de 90 x 190	2
Matalàs 90 x 190	2
Matalàs 90 x 190	2
Coixí de 90 cm	2
Coixí de 90 cm	2
Paraigüer	10
Paperera per a sala d'espera	8
Paperera amb tapa basculant, capacitat 7 litres	4
Paperera amb tapa basculant capacitat 50 l	5
Joguines per a sala d'espera infantil (correpassillos)	1
Joguines per a sala d'espera infantil (correpassillos)	1
Joguines per a sala espera infantil (tobogan)	1
Joguines per a sala espera infantil (tobogan)	1
Joguines per a sala espera infantil (multimecedora)	1
Joguines per a sala espera infantil (multimecedora)	1
Rellotge de paret	1
Rellotge de paret	1
Llum de taula articulat	2
Llum de taula	2
Caixa petita de seguretat per a estupefaents	1
Caixa petita de seguretat per a estupefaents	1
Joc d'imans	13
Joc d'imans	13
Pissarra vitrificada magnètica 60 X 90	13
Pissarra vitrificada magnètica 60 X 90	13
Classificador d'impressos de sobretaula	10
Classificador d'impressos de sobretaula	10
Contenedor emmagatzematge apilable 490/440x300x180	40
Contenedor emmagatzematge apilable 490/440x300x180	40
Contenedor emmagatzematge apilable 240/200x105x75	40
Contenedor emmagatzematge apilable 240/200x105x75	40
Armari amb calaixos (24 calaixos)	1
Armari amb calaixos (24 calaixos)	1
Cubell de deixalles de 240 l	2
Cubell de deixalles de 240 l	2
Cortinatge de dutxa (tram recte)	2
Cortinatge de dutxa (tram recte)	2
Maletí de visita domiciliària	5
Maletí de visita domiciliària	5
Lupa de peu amb llum	1
Lupa de peu amb llum	1

## EAP ALT CAMP OEST

## ANNEX 3

## DESCRIPCIÓ PRODUCTE

## QUANTITAT

Llitera ginecològica convertible	1
Llitera ginecològica convertible	1
Dispensador/tallador de paper llitera ginecològica	1
Dispensador/tallador de paper llitera ginecològica	1
Llitera de reanimació	1
Llitera de reanimació	1
Recolzabraç amb peu	1
Recolzabraç amb peu	1
Carro de cures amb calaixos	5
Carro auxiliar petit mida 60 x 40 x 85	2
Taula auxiliar 2 prestatges	2
Escambell	8
Escambell	8
Portasèrum doble amb rodes	1
Portasèrum doble amb rodes	1
Cortinatge d'exploració en forma d'I	7
Cortinatge d'exploració en forma d'I	7
Recanvi cortina exploració en forma d'L	4
Recanvi cortina exploració en forma d'L	4
Cortines d'exploració en tram recte	1
Cortines d'exploració en tram recte	1
Recanvi cortina exploració tram recte	1
Recanvi cortina exploració tram recte	1
Focus d'exploració de peu	6
Focus d'exploració de peu	2
Focus d'exploració de peu	6
Focus d'exploració quirúrgic de peu 35.000 lux	1
Focus d'exploració quirúrgic de peu 35.000 lux	1
Focus d'exploració quirúrgic de peu 35.000 lux	1
Armari vitrina penjat petit mida 50 x 35 cm, alçada 60 cm	16
Armari vitrina de peu	1
Armari superior penjat porta abatible mida 60 x 35 cm, alçada 40 cm	2
Tamboret giratori amb rodes	10
Tamboret giratori amb rodes	10
Tamboret per a odontòleg	1
Tamboret per a odontòleg	1
Guarda-roba modular 2 alçades	14
Guarda-roba modular 2 alçades	14
M2 de cortines de lamel·les verticals	79,01
Element modular de porta individual amplada 30-35 cm	1
Element individual de porta amplada 40-45 cm	1
Element individual de porta amplada 50 cm	12
Element modular 4 calaixos amplada 50 cm	9
Element dues portes sota-aigüera amplada 80 cm	9
Element dues portes sota-aigüera amplada 90 cm	1

## EAP ALT CAMP OEST

## ANNEX 3

## DESCRIPCIÓ PRODUCTE

## QUANTITAT

Element 2 portes sota-aigüera amplada 100 loges	2
Conjunt de mobles per consulta	1
Carro per a TV i vídeo	1
Carro per a TV i vídeo	1
Carro de distribució	1
Carro de distribució	1
Carro de recollida de brossa amb rodes i tapa, 80L	12
Carro de recollida de brossa amb rodes i tapa, 80L	12
Carro de neteja	1
Carro de neteja	1
Portatovolles de dutxa	6
Videocassette	1
Projector de diapositives amb carro circular	1
Reproductor de cassettes	1
Espiròmetre + Xeringa de calibració	1
Espiròmetre + Xeringa de calibració	1
Mesurador de fluxe màxim adult	2
Mesurador de fluxe màxim adult	2
Mesurador de fluxe màxim pediàtric	1
Mesurador de fluxe màxim pediàtric	1
Diapasó de greus	3
Diapasó de greus	3
Diapasó d'aguts	3
Diapasó d'aguts	3
Optotip pediàtric amb llum	1
Optotip pediàtric amb llum	1
Oscil·lòmetre	2
Oscil·lòmetre	2
Esfigmomanòmetre aneroide adult portàtil	3
Esfigmomanòmetre aneroide adult portàtil	3
Esfigmomanòmetre aneroide pediàtric portàtil	2
Esfigmomanòmetre aneroide pediàtric portàtil	2
Esfigmomanòmetre aneroide amb peu i rodes	1
Esfigmomanòmetre aneroide amb peu i rodes	1
Martell de reflexos	5
Martell de reflexos	5
Mesurador de caderes	1
Mesurador de caderes	1
Orquidòmetre de Prader	1
Orquidòmetre de Prader	1
Escoliòmetre	1
Escoliòmetre	1
Llanterna de llapis	5
Llanterna de llapis	5
Laringoscopi	1

**EAP ALT CAMP OEST****ANNEX 3****DESCRIPCIÓ PRODUCTE****QUANTITAT**

Laringoscopi	1
Podoscopi	1
Aspirador elèctric de secrecions	1
Aspirador elèctric de secrecions	1
Matalàs per a gimnàstica gruix 3 cm	10
Miniclau horitzontal pre i post buit, 18 litres	2
Joc de petita cirúrgia	5
Joc de petita cirúrgia	5
Joc de sutures	3
Joc de sutures	3
Joc de cures - CCEE	22
Joc de cures - CCEE	22
Joc de safates	7
Joc de safates	7
Tisores de fulla llarga 25 cm	3
Tisores de fulla llarga 25 cm	3
Joc de mirallets de laringoscòpia	1
Joc de mirallets de laringoscòpia	1
Xeringa de 140 per a neteja d'oïda	3
Xeringa de 140 per a neteja d'oïda	3
Joc d'instrumental de guixos	1
Joc d'instrumental de guixos	1
Talla anells	1
Talla anells	1
Escala de cinc graons amb peus aïllants	1
Enquadernador manual	1
Televisor color 25"	1
Carro d'aturada cardíaca (sense equip)	1
Carro d'aturada cardíaca (sense equip)	1
Nebulitzador adult	1
Nebulitzador adult	1
Ml prestatgeria HC amb separador fons 50 nivell 4	8
Fonendoscopi infermeria	3
Fonendoscopi infermeria	3
Fonendoscopi pediàtric	7
Fonendoscopi pediàtric	7
Fonendoscopi mèdic	16
Fonendoscopi mèdic	16
Serra de guixos amb aspirador	1
Serra de guixos amb aspirador	1
Tamboret de bany	1
Talla ungles de peu i mà	3
Joc d'instrumental d'odontologia	1
Joc instrumental de cordals	1
Joc de mirallets d'odontologia	1

**EAP ALT CAMP OEST****ANNEX 3****DESCRIPCIÓ PRODUCTE****QUANTITAT**

Xeringa tipus uniject	4
Electrocardiògraf de tres canals portàtil	1
Electrocardiògraf de tres canals amb carro	1
Joc d'otoscopi i oftalmoscopi mural	5
Joc d'otoscopi i oftalmoscopi mural	5
Caixa 6 bombetes per a otoscopi	1
Caixa 6 bombetes per a otoscopi	1
Caixa 6 bombetes per a oftalmoscopi	1
Caixa 6 bombetes per a oftalmoscopi	1
Joc d'otoscopi i oftalmoscopi portàtil	5
Joc d'otoscopi i oftalmoscopi portàtil	5
Otoscopi mural	2
Otoscopi mural	2
Electrobisturi-coagulador (Monopolar) 100 W	1
Segelladora de bosses manual	1
Joc de llançetes per a cossos estranys	2
Joc de llançetes per a cossos estranys	2
Joc de pinces de cossos estranys acolzades	3
Joc de pinces de cossos estranys acolzades	3
Iman per a cossos estranys metàl·lics a l'ull	1
Iman per a cossos estranys metàl·lics a l'ull	1
Fax paper normal	1
Màquina d'escriure elèctrica	1
Calculadora elèctrica de taula	1
Auscultador fetal de sobretaula	1
Bomba de perfusió de xeringa	2
Desfibril·lador semiautomàtic i manual amb monitor	1
Desfibril·lador semiautomàtic i manual amb monitor	1
Cadira infantil	4
Cadira infantil	4
Taula infantil (rodona)	1
Taula infantil (rodona)	1
Cadira giratòria amb braços i rodes entapissada	12
Cadira fixa amb braços	36
Cadira fixa amb braç per a escriure	12
Banc de vestidor	6
Joc d'elements per a l'anàlisi del desenvolupament psicomotor	1
Jocs de taula	1
Equip de reanimació (maletí d'urgències)	1
Reanimador manual adults (tipus ambú)	1
Reanimador manual pediàtric (tipus ambú)	1
Conjunt linial de seients (mòdul)	76
Seients modulars sense braços (sales descans personal)	4
Taula de treball gran. Llargada 150-160 cm	11
Ala de 110-120 x 60 cm	2

**EAP ALT CAMP OEST****ANNEX 3****DESCRIPCIÓ PRODUCTE****QUANTITAT**

Taula polivalent rectangular mida 120 x 80	1
Taula auxiliar per a màquina d'escriure	1
Taula auxiliar per a fax	1
Taula de reunions mida 240-300 x 120 x 74 (8 persones)	1
Tauleta de nit	2
Buc de tres calaixos amb rodes	5
Buc de quatre calaixos amb rodes	8
Armari alçada 110-150 llargada 80-100	2
Armari alçada 180-200 llargada 80-100	4
Armari guarda-roba alçada 110-150 llargada 50	2
Armari metàl.lic per a claus (60 claus)	1
Armari metàl.lic per a claus (60 claus)	1
Moble per a biblioteca alçada 180-200 llargada 80-100	4
Bastidors telescòpics per a carpetes	10
Penja-robes mural múltiple (mòdul)	26
Penja-robes mural individual	4
Taula per a impressores d'ordinador	1
Ml de prestatgeria metàl.lica de 5/6 nivells de 40 de fons	7
Carro per a transport/distribució HC	1
Carro per a transport/distribució HC	1
Escala/tamboret adaptable	2
Escala/tamboret adaptable	2
Senyalització interior	1
Guillotina gran	1
Retroprojector de transparències	1
Pantalla de projecció de peu 180x180	1
Trípode per a projector	1
Pissarra per a retolador de peu	2
Nevera portàtil per al transport de mostres tipus càmping	3
Joc d'ulleres de proves infantils +2 dioptries	1
Test d'Ishihara	1



## ANNEX - 4

## CARACTERÍSTIQUES GENERALS DE L'ÀREA BÀSICA DE SALUT

	A.B.S. ALT CAMP OEST
POBLACIÓ	5.780 habitants
OBERTURA	25/10/2001
TIPOLOGIA	P3, D4, S2, AC5, C1
CONSULTORIS LOCALS	
PUNTS ATENCIÓ CONTINUADA	
ALTRES OBSERVACIONS	

ALTRES OBSERVACIONS

## DESGLOSSAMENT DEL PRESSUPOST TEÒRIC

P 3, D 4, S 2, AC 5, C 1

ATENCIÓ PRIMÀRIA CAMP DE TARRAGONA

ÀREA BàSICA DE SALUT:

ALT CAMP OEST

TIPUS SERVEI CONTRACTAT:

EQUIP D'ATENCIÓ PRIMÀRIA

DESPESES PERSONAL	ENTITAT PROVEIDORA			ICS		TOTAL EAP
	N	PERSONA/ANY	TOTAL	N	TOTAL	
METGES GENERALS	4	59.308,44	237.233,77			237.233,77
ODONTOLEGS	0,5	41.536,65	20.768,32			20.768,32
PEDIATRES	1	60.463,81	60.463,81			60.463,81
ATS/DI	7	41.306,81	289.147,68			289.147,68
ASSISTENT SOCIAL	0	29.421,20	0,00			0,00
AUX.CLINICA	0,5	15.532,48	7.766,24			7.766,24
PERS. NO SAN. - AUXILIAR ADMIN.	3	17.905,01	53.715,03			53.715,03
PERS. NO SAN. - ZELADORS	0	16.534,39	0,00			0,00
COORDINACIO	1	11.906,80	11.906,80			11.906,80
<b>SUBTOTAL</b>	<b>16</b>		<b>681.001,64</b>	<b>0</b>	<b>0,00</b>	<b>681.001,64</b>
<b>SUBSTITUCIONS</b>						
METGES GENERALS	4	7.681,86	30.727,42			30.727,42
ODONTOLEGS	0,5	5.379,98	2.689,99			2.689,99
PEDIATRES	1	7.831,50	7.831,50			7.831,50
ATS/DI	7	5.350,22	37.451,51			37.451,51
ASSISTENT SOCIAL	0	3.810,75	0,00			0,00
AUX.CLINICA	0,5	2.011,83	1.005,91			1.005,91
PERS. NO SANITARI - AUXIL.ADMIN.	3	2.319,13	6.957,38			6.957,38
PERS. NO SANITARI - ZELADORS	0	2.141,60	0,00			0,00
COORDINACIO			0,00			0,00
<b>SUBTOTAL</b>	<b>16</b>		<b>86.663,71</b>			<b>86.663,71</b>
<b>TOTAL SENSE QUOTES</b>			<b>767.665,36</b>		<b>0,00</b>	<b>767.665,36</b>
<b>QUOTES PATRONALS</b>			<b>230.299,61</b>		<b>0,00</b>	<b>230.299,61</b>
<b>TOTAL DESPESES PERSONAL</b>			<b>997.964,97</b>		<b>0,00</b>	<b>997.964,97</b>

ALTRES DESPESES D'EXPLOTACIÓ		
TREBALLS ALTRES EMPRES.		65.688,74
CONSUMS I ALTRES APROV.		40.685,24
CONSERVACIÓ I REPARACIÓ		40.685,24
SUBMINISTRAMENTS		40.685,24
ALTRES DESPESES		40.483,81
<b>TOTAL ALTRES DESPESES D'EXPLOTACIÓ</b>		<b>228.228,27</b>

TOTAL PRESSUPOST TEÒRIC

1.226.193,24

0,00

1.226.193,24

## ANNEX - 4

## DESGLOSSAMENT DEL PRESSUPOST TEÒRIC D'ALTRES SERVEIS

ÀREA BÀSICA DE SALUT: ALT CAMP OESTTIPUS SERVEI CONTRACTAT: PRODUCTES INTERMEDIS

DESPESES PERSONAL	ENTITAT PROVEIDORA *		ICS/ALTRES **		TOTAL EAP
	N	PERSONA/ANY	N	TOTAL	
Categories professionals					
<b>SUBTOTAL</b>				<b>0</b>	<b>0</b>
<b>SUBSTITUCIONS</b>					
Categories professionals					
<b>SUBTOTAL</b>					
<b>TOTAL SENSE QUOTES</b>				<b>0</b>	<b>0</b>
<b>QUOTES PATRONALS</b>					
<b>TOTAL DESPESES PERSONAL</b>				<b>0</b>	<b>0</b>

ALTRES DESPESES D'EXPLOTACIÓ		
TREBALLS ALTRES EMPRES. CONSUMS I ALTRES APROV. (productes intermedis)	103.040,59	103.040,59
CONSERVACIÓ I REPARACIÓ SUBMINISTRAMENTS ALTRES DESPESES		
<b>TOTAL ALTRES DESPESES D'EXPLOTACIÓ</b>	<b>103.040,59</b>	<b>103.040,59</b>



**TOTAL PRESSUPOST TEÒRIC**

103.040,59 €		103.040,59 €
--------------	--	--------------

## ANNEX - 4

## DESGLOSSAMENT DEL PRESSUPOST TEÒRIC D'ALTRES SERVEIS

ÀREA BàSICA DE SALUT: ALT CAMP OESTTIPUS SERVEI CONTRACTAT: TIRES REACTIVES

DESPESES PERSONAL	ENTITAT PROVEIDORA *		ICS/ALTRES **		TOTAL EAP
	N	PERSONA/ANY	TOTAL	N	
Categories professionals					
<b>SUBTOTAL</b>					
<b>SUBSTITUCIONS</b> Categories professionals					
<b>SUBTOTAL</b>					
<b>TOTAL SENSE QUOTES</b>					
<b>QUOTES PATRONALS</b>					
<b>TOTAL DESPESES PERSONAL</b>					

ALTRES DESPESES D'EXPLOTACIÓ		
TREBALLS ALTRES EMPRES. CONSUMS I ALTRES APROV. (Tires reactives)	25.518,30	
CONSERVACIÓ I REPARACIÓ SUBMINISTRAMENTS ALTRES DESPESES		
<b>TOTAL ALTRES DESPESES D'EXPLOTACIÓ</b>	<b>25.518,30</b>	<b>25.518,30</b>



**TOTAL PRESSUPOST TEÒRIC**

25.518,30 €	25.518,30 €
-------------	-------------